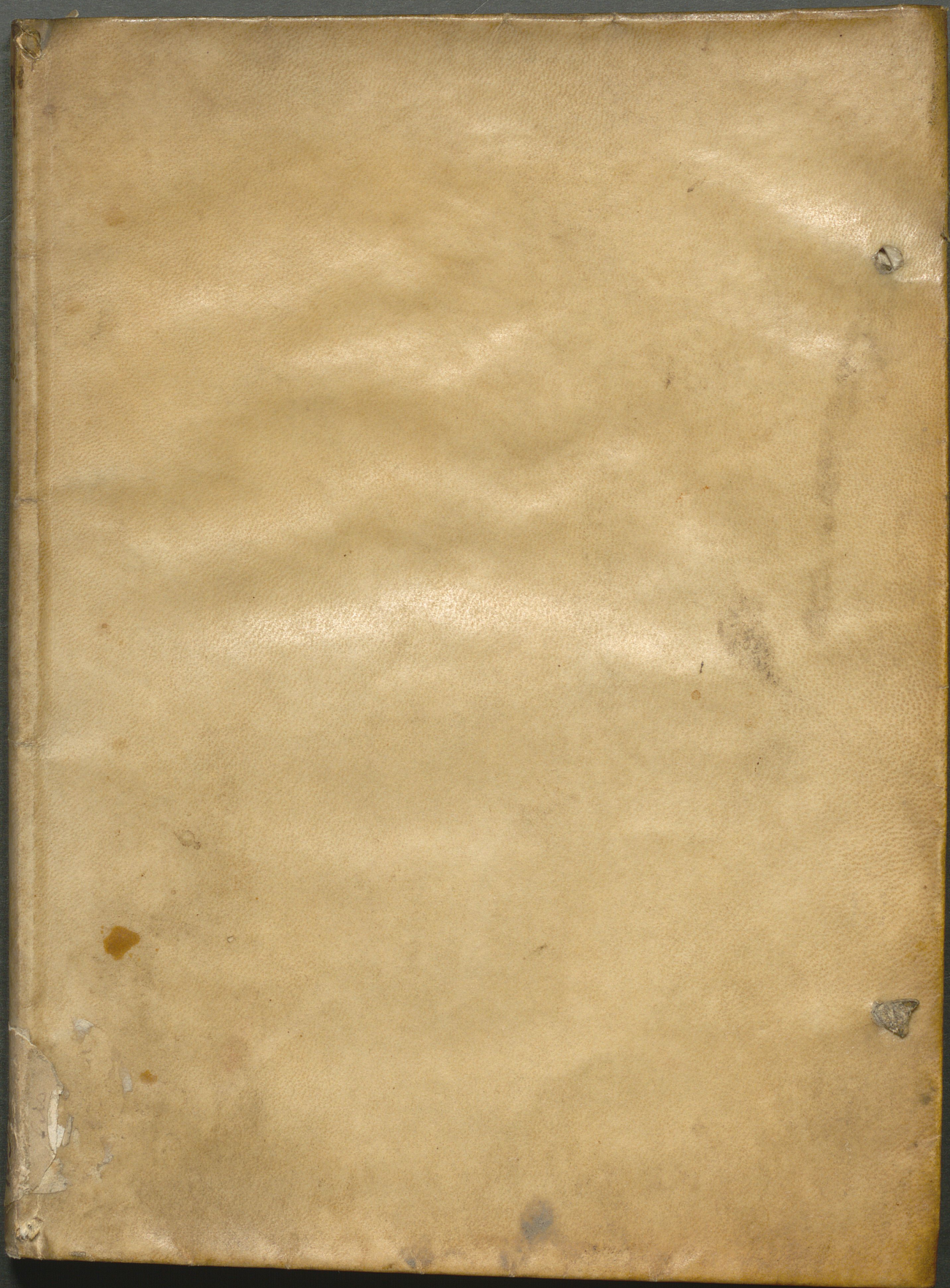


BER
TELE
SII
de
1713
S
1611
1616

159888
159889



...e diu ...i ...m ...
...m ...m ...m ...m ...m ...
...m ...m ...m ...m ...m ...

...m ...m ...m ...m ...m ...
...m ...m ...m ...m ...m ...
...m ...m ...m ...m ...m ...

...m ...m ...m ...m ...m ...
...m ...m ...m ...m ...m ...
...m ...m ...m ...m ...m ...

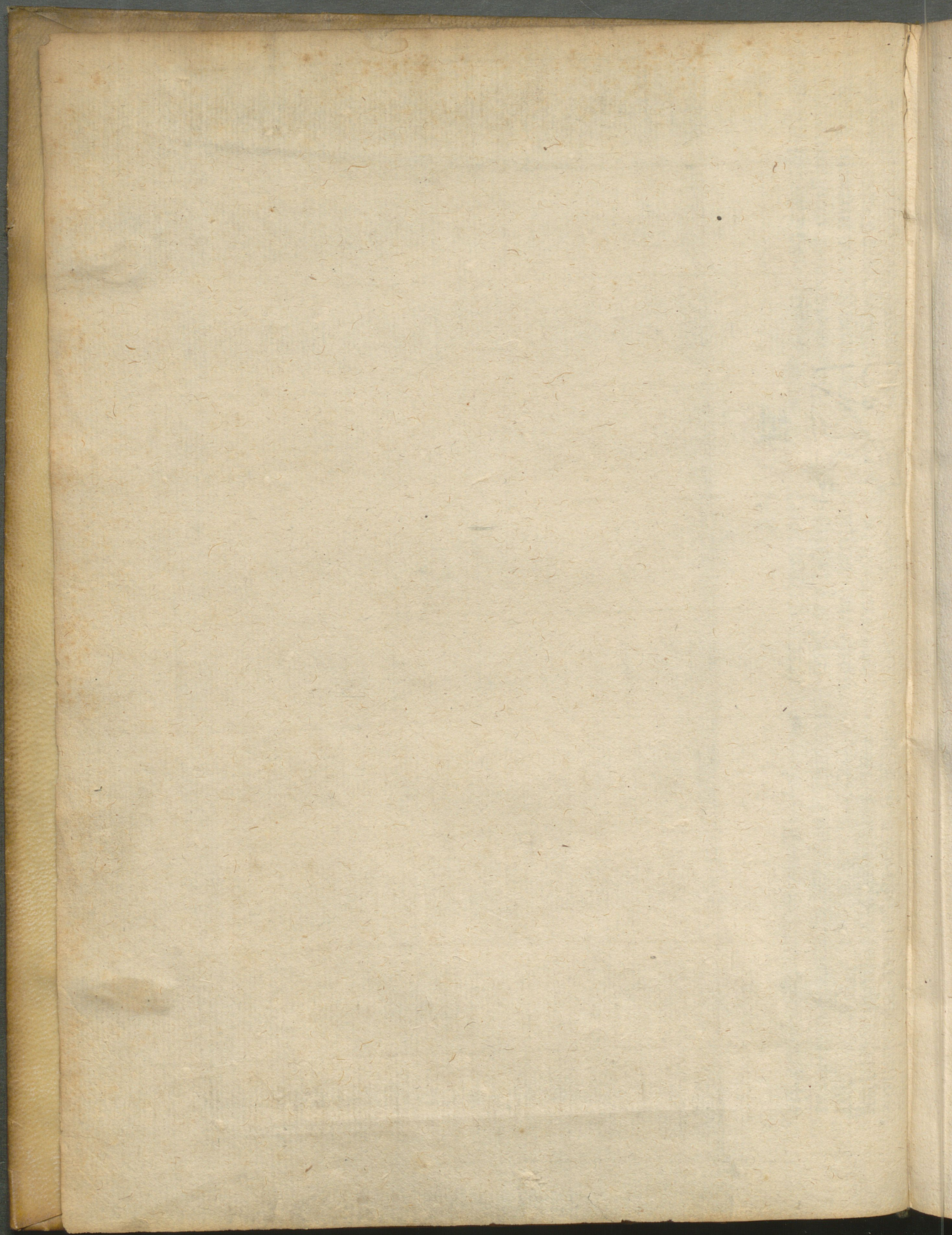


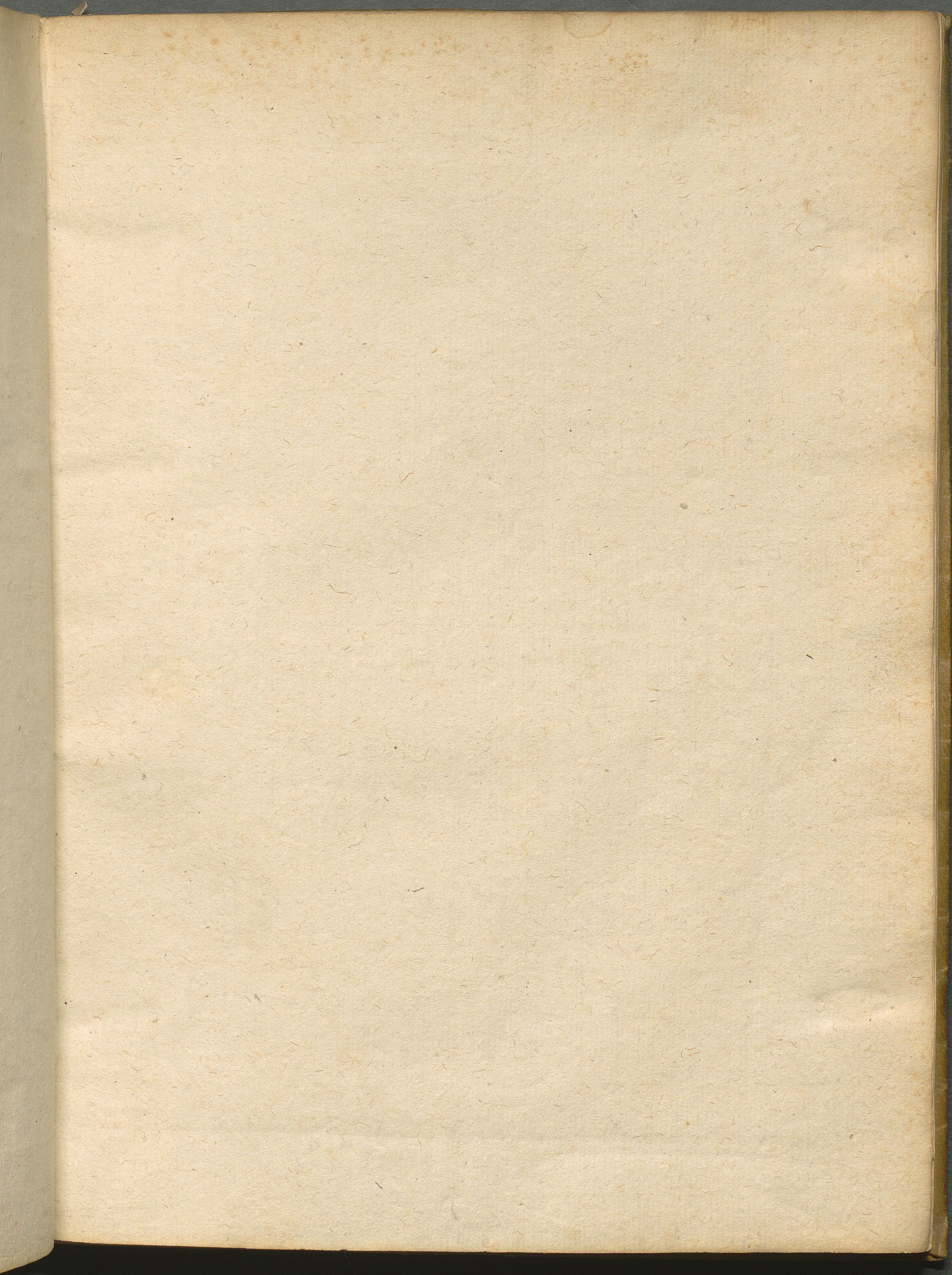
mares cum ipse non hinc te lba uoa. sz
uouam de p hinc sine qui fouit cumpuare
oneo conuene uoiam h' impoat deo uat
p rima usq. cum p rax an h' ce fimo q
p rimo re h' and uoa cumpuare h' fiam

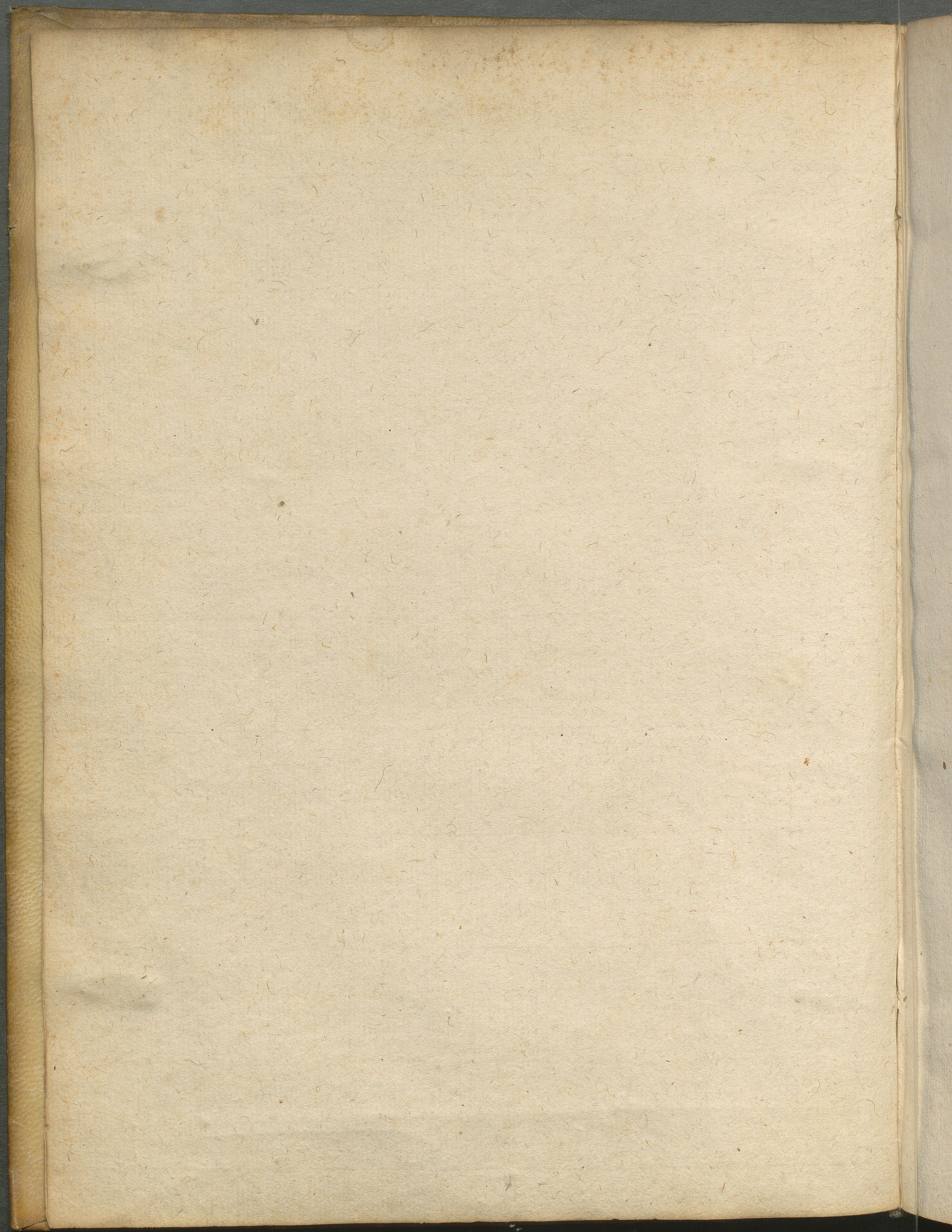
XXV

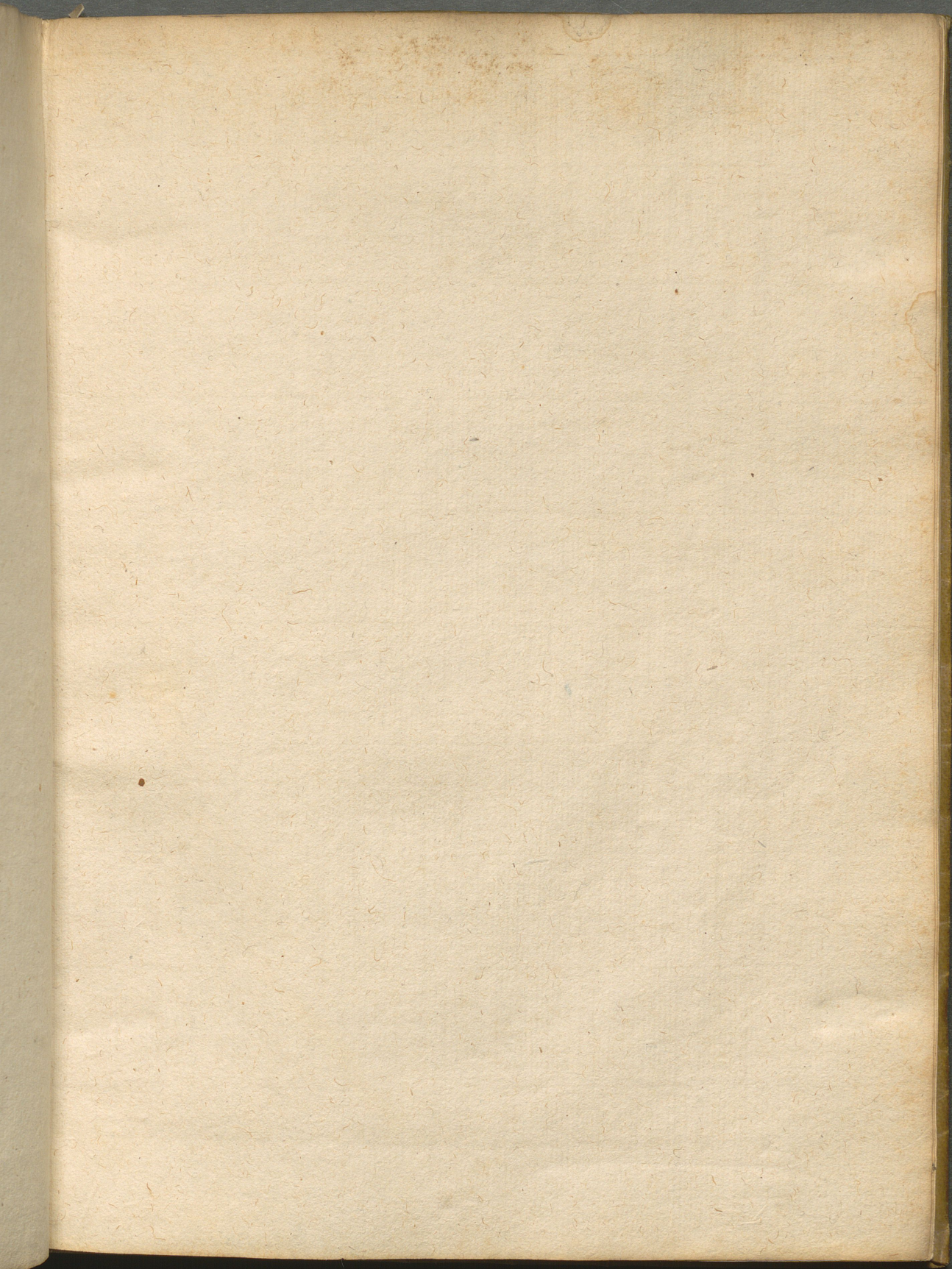
lignora. in uatua. i. non uatua. Q. am m uae ad am u. xl. n. uela
h' m uat. m. s. v. q. s. d. m. o. m. a. k. uel o. n. e. d. i. c. e. d. o. n. e. s. f. i. u. e. m. e. t. a. r.
m. a. r. t. i. n. a. t. h. o. r. o. s. i. a. m. u. a. m. t. h. o. r. o. s. p. l. e. n. i. s. a. d. o. l. e. r. i. a. t.
a. r. t. i. n. s. u. e. l. o. r. e. q. u. i. e. s. t. e. r. p. o. e. n. s. q. u. i. a. d. i. m. p. o. r. t. i. b. i. a. n. n. s. a. d.
u. o. l. u. i. p. r. u. a. m. u. i. p. e. r. p. r. i. m. o. r. t. i. n. d. i. o. r. o. s. a. m. s. u. l. t. a. p. h. i. q. u. i. a. t.

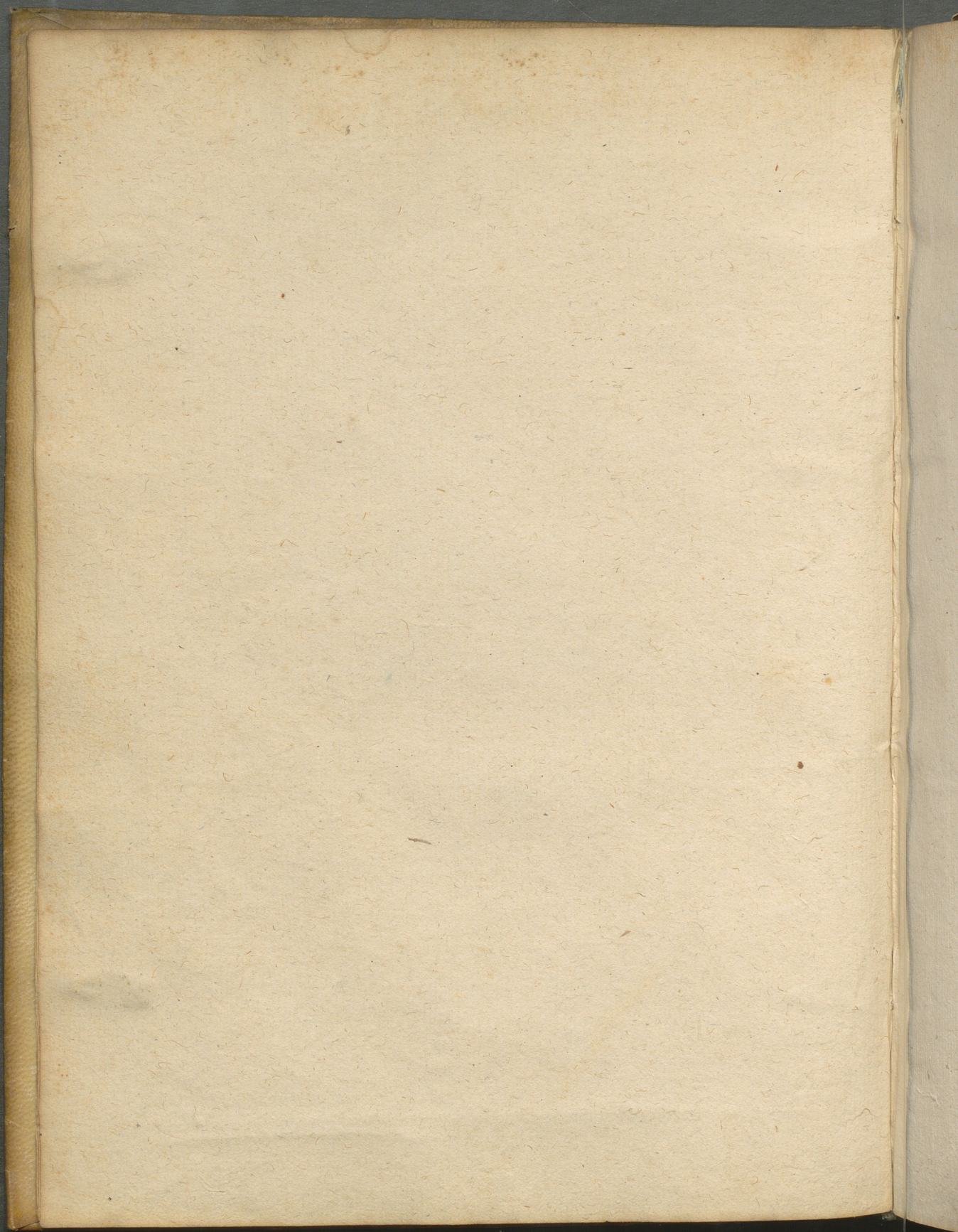
ad h' f' h' ad h' q

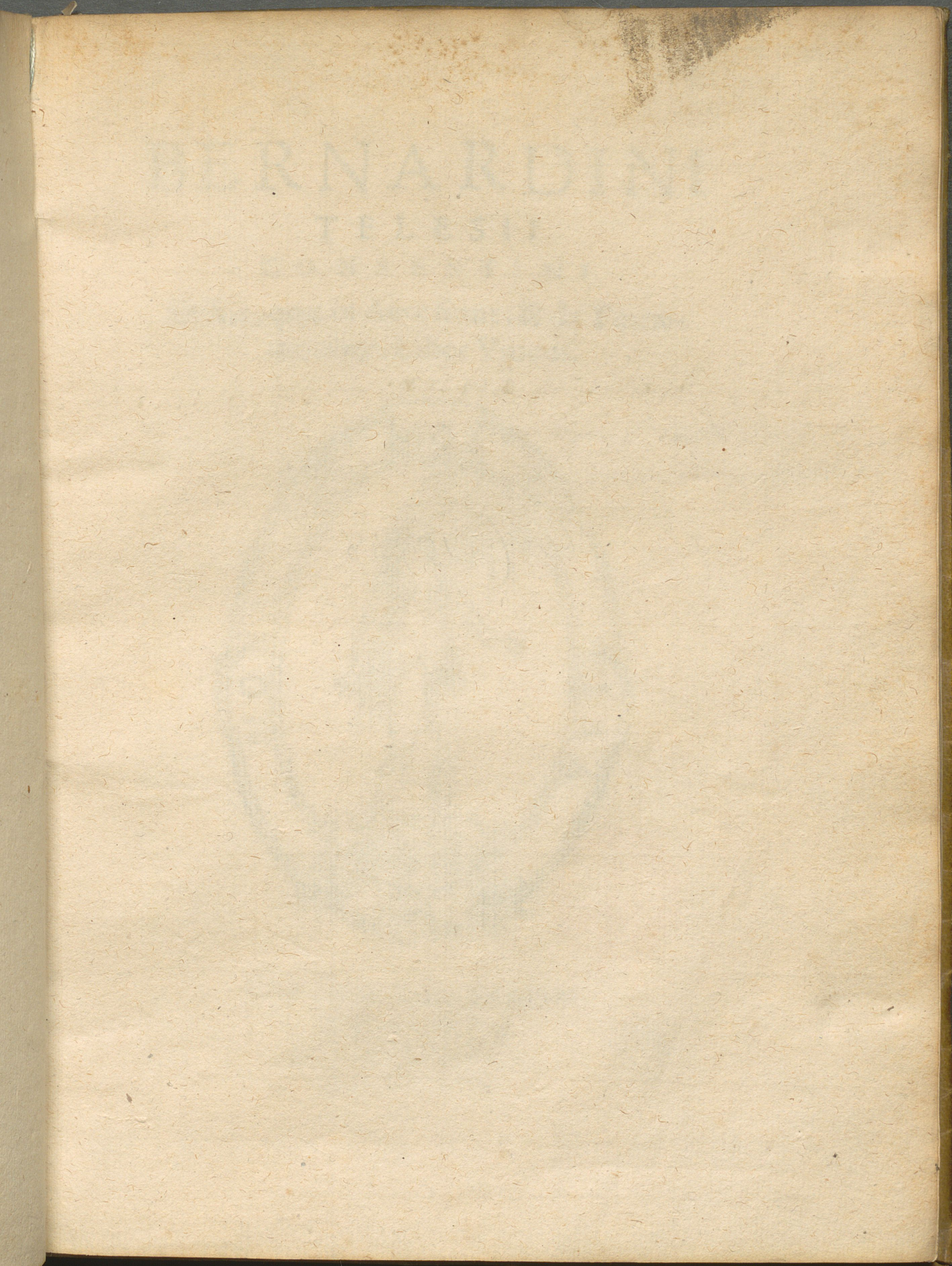












Dble C 15988

ILLVSTR IO ANNI HIERONYMO

AQVEVIVIO HADRIANENSIVM DVCI.

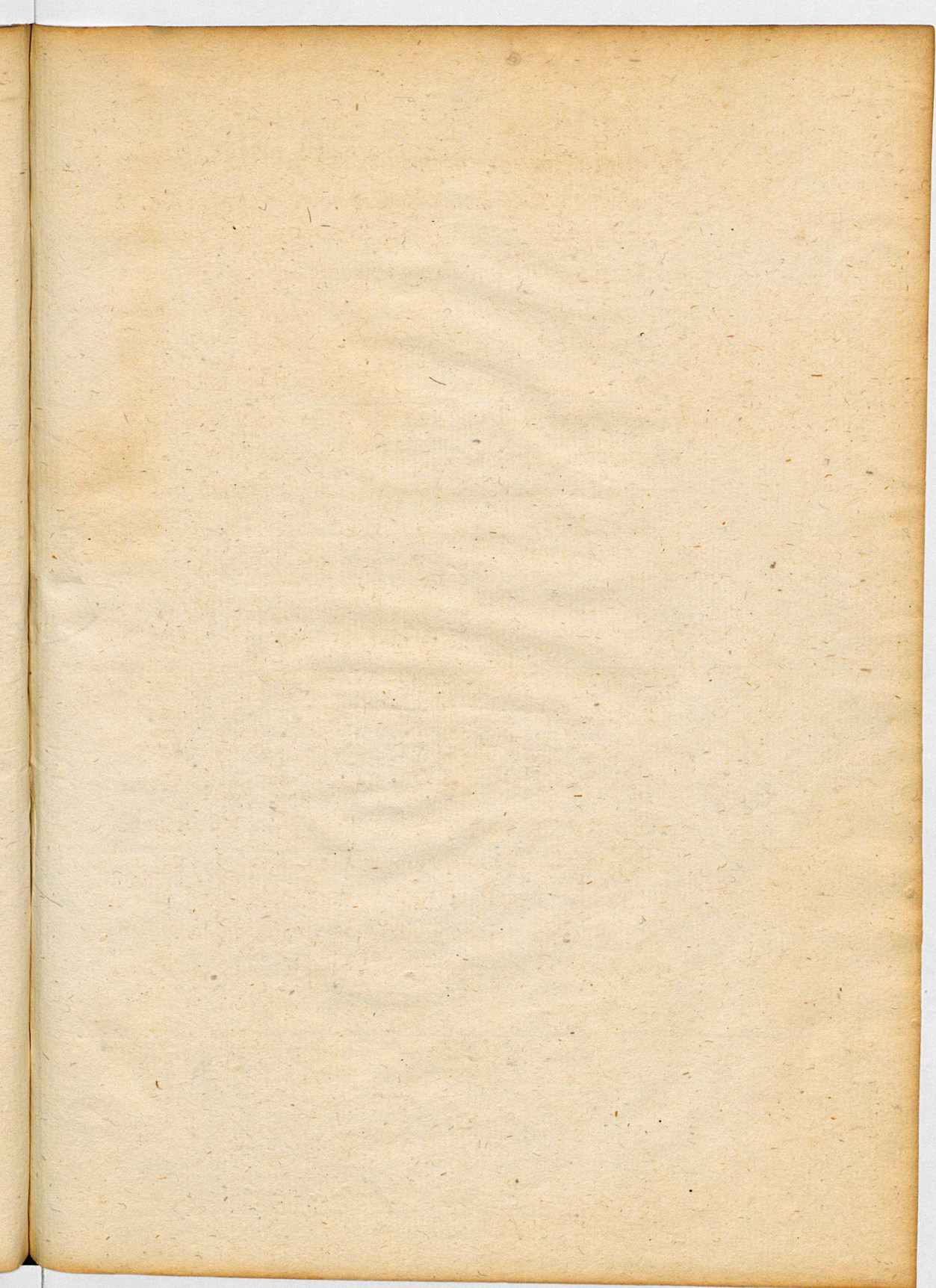
BERNARDINVS TELESIVS

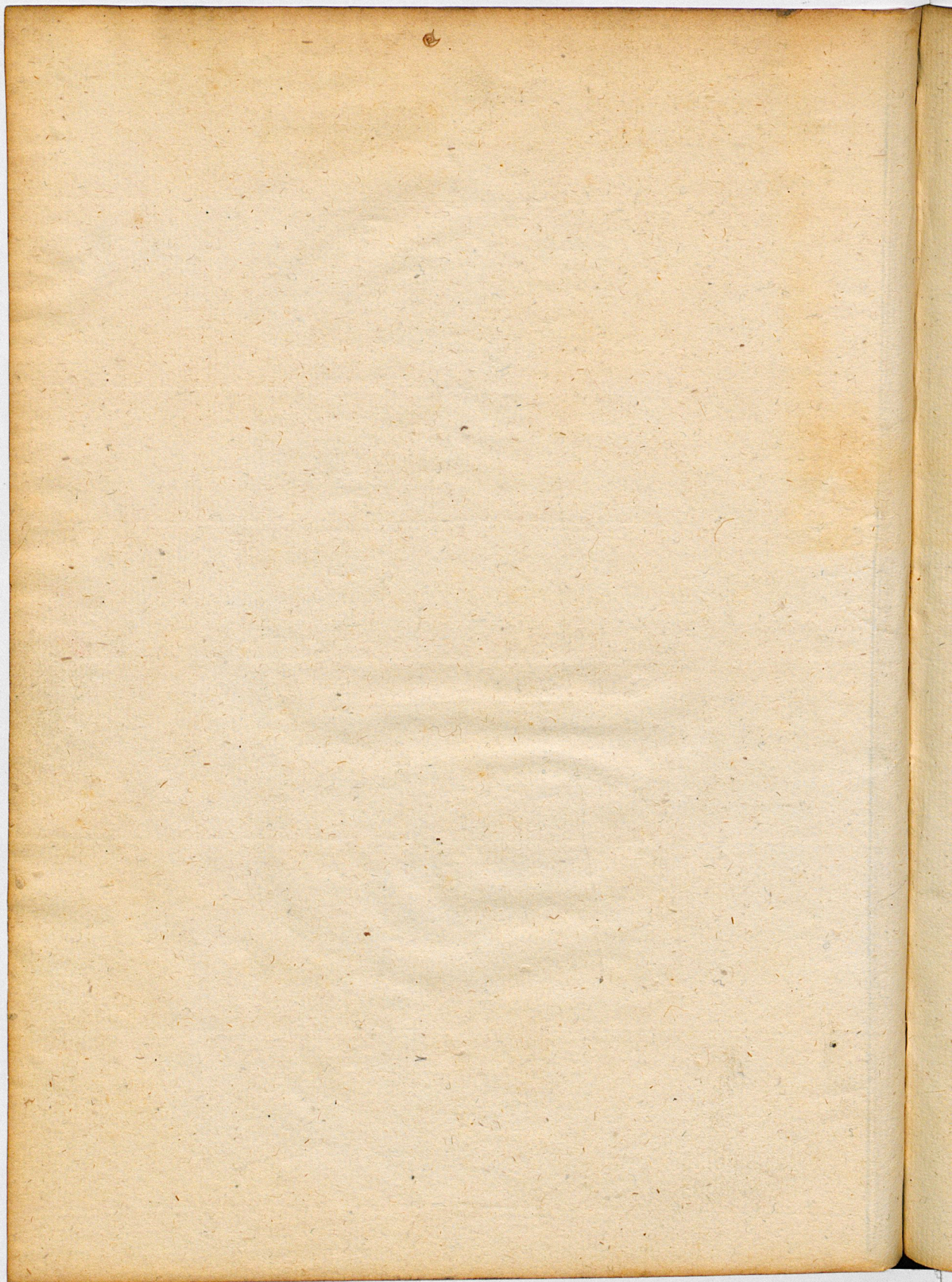
CONSENTINVS S. P. D.



VLTOS equidem iam annos sum-
 mate prosequor ueneratione, sum-
 moq; tui uidendi desiderio teneor;
 Neq; enim unus, aut alter te cum
 ceteris animi bonis uirtutibusq;, tū uerò diuino
 sanè ingenio iudicioq; longè acerrimo præditum,
 disciplinisq; omnibus apprime ornatum mihi
 prædicauit; sed communis omnium consensus,
 Eorum præcipuè qui E te magis norunt, E
 qui, quæ in te sunt, bona reliquis exquisitiùs in-
 tueri possunt: in primis Marius Galeota qui
 uir E quantus? hic quidem te non summis æta-
 tis nostræ hominibus, sed antiquis illis hæroibus,
 ac diuinis uiris conferre nihil ueretur. Nec ue-
 rò Remp. uel manu, uel consilio adiuuandi occa-
 sionem nactus si sis umquam, quin illorum gloriã
 exæques, aut etiã exuperes dubitat quicquam.
 Admirabilem scilicet intuitus naturam tuam,
 E cum

Et cum reliquarum honestarum disciplinarum,
tum uerò philosophiae studijs diu, summaq; excu-
tam diligentia: summa itaque erga te charita-
te, ac ueneratione summoq; tui desiderio me in-
flammauit. Quòd si per molestia, quibus mul-
tos iam annos assidue opprimor, mihi licuisset,
promptius mihi crede ad te, quàm ad fortuna-
tissimos reges aduolassem. Et praesens animi mei
propensionē erga te patefecissem, ac dedidissem
omnino me tibi. Id quando ad huc facere non li-
cuit studiorum meorum monumentum quippiā
tibi offerre uisum est, quòd meae erga te obseruā-
tiae signum esset. Itaq; commentarium de Colo-
rum generatione ad te mitto; libens spero munus
qualecumq; est accipies, in quo nimirum homi-
nem, qui te nunquam uidit, uirtutum tuarum
pulchritudine, ac fulgore incensum intuebere.
Nam si probatus tibi ille fuerit, Et per obscurā
adhuc, ut uidetur, colorum naturam, exortūq;
patefecerit, id uerò opibus a te omnibus carius
aestimatum iri certò scio; ut qui Illustriss. ma-
iorum tuorum more rerum cognitionem rebus
omnibus, ac regnis etiam ipsis praehabendā sem-
per duxeris. Vale.

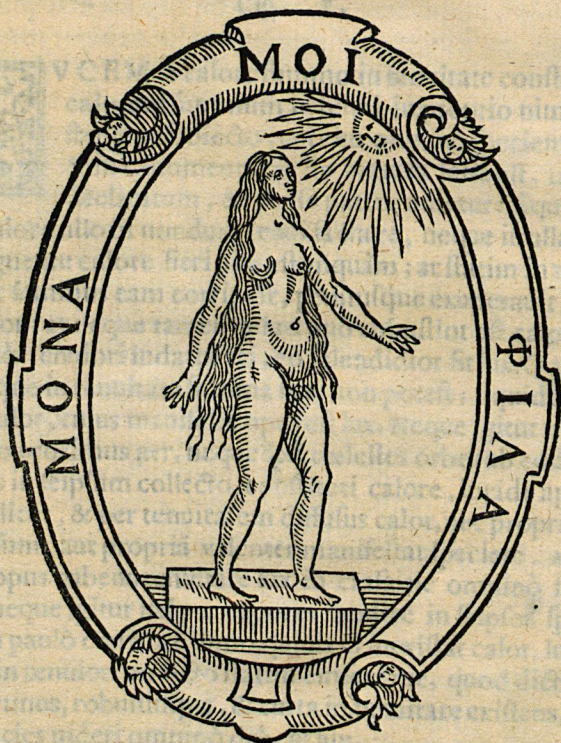




2

BERNARDINI

TELESII
CONSENTINI
De Colorum Generatione
Opusculum.



Cum Superiorum facultate.

NEAPOLI,
Apud Iosephum Cacchium.
Anno M D LXX.

BERNARDINI

TELESII

CONSERTINI

De Colorum Generatione

Opusculum.



Caro Superiorum faciente.

NEAPOLI

Apud Iosephum Caschium.

Anno M D LXX.

BERNARDINI

CONSENTINI

DE COLORVM GENERATIONE

OPVSCVLVM.

Lucem, uel calorem summam, & in tenuitate existentem, uel eius speciem esse.

Cap. I.



LUCEM à calore summo in tenuitate constitui, & uel calorem summum in tenui, in proprio nimirum existentem subiecto, uel eius omnino speciem esse illam, & in Commentarijs de Natura satis est, ut opinor, declaratum, & per se patere uidetur: siquidem neque à calore ullo in nondum tenui facta re, neque in ulla tenuitate à languente calore fieri uisa est unquam; at statim in re quauis, simul ac summus eam corripuit, penitusque exuperauit, & tenuem fecit calor: at neque tamen ueluti quò robustior est calor, sic itidem quò tenuiori indatur rei, eò splendidior fit lux. **Q**uin ingens, robustaque in tenuitate summa fieri non potest; siquidem nec robustus calor, cuius manifestè opus est lux. Neque igitur uel Terris, uel Cælo proximus aer, neque ipsi cœlestes orbes ab eodem soli, at minùs in seipsum collecto, constituti calore, lucidi apparent; exilis scilicet, & per tenuitatem diffusus calor, nec proprias uires, nec seipsum, aut propriam valenter manifestat speciem. at uel nõ summa opus habens tenuitate lux in crassitie omnino fieri non potest: neque igitur uel per uapores modicè in seipsum spissatos, neque in paulò crassiore fumo, quiuis ei inexistat calor, lux elucet ulla; at in tenuiori eo facto statim emicat: ut, quod dictum est, calor summus, robustusque, & certa in tenuitate existens, uel eius certè species uideri omnino debeat lux.

Lucem robur à caloris robore, puritatem à tenuitate habere, & albam sui natura esse à crassitie autem impurari, & alijs intingi coloribus.

Cap. 2.

2 2 Quoniam

D E C O L O R V M



Quoniam lux ut fiat, summo caloris robore, ueraque opus est tenuitate; quæ uel ab imminuto calore, uel in non pura fit tenuitate, non integra ea, uigescit fieri, uel non pura, synceraque uideri debet; sed uel imminuta, & languens, uel impura, foedatæque; & imminuta quidem quæ à languente calore, impura uero quæ in quauis fit crassitie. Neque enim dubitare licet integra ea, robustaque esse entia, quibus agens natura integra inest, uigensque; & pura, quæ à natura constituta sunt; materiam penitus exuperante. Et manifestè quæ lux in seipsam spissata est magis, cui scilicet copiosior inest calor, ea uiget magis, & uisum ueluti ferit; quæ contra tenuior est, quæ scilicet ab exili facta est calore, languet ea, & uisum ne mouet quidem. Manifestè itidem iuxta diuersam tenuitatem diuersæ fiunt flammæ, Albæ, Puniceæ, Flauæ, Virides, Cæruleæ, Purpureæque. Et solipse, eiusque lux uapores, nubesque, & aquas pertransiens, & ferratile uitrum, omnibus intingi uideretur coloribus. Absit uero ut lucis omnes proprii uideri possint, uel alius omninò ullus, nisi albus; qui nimirum in sole spectatur nihil ab interpositis uaporibus foedato, impuratoque. Et in flammis in materia accensis benè à calore exuperata; reliqui non lucis magis proprii, quam tenebrarum uideri debent. Lux igitur, quod dictum est, à robusto quidem calore integra, pura uero in uera fit tenuitate; & alba sui natura, crassitie indita, uel crassitiem permeans, foedatur, & ad nigrum, obscurumque agitur.

Colores lucem esse imminutam, foedatamque, & lucis omninò, tenebrarumque esse medios.

Cap. 3.



Anguere porrò, & inuisibilis fieri lux uisa, quæ à languente calore; & impurari, foedarique, quæ in crassitie fit: quæ utrumque patitur, quæ scilicet & ab imminuto calore, & crassis fit in rebus, ea nec uisibilis amplius, nec pura, sed inuisibilis omninò, impuraque, & pro alba, punicea, flaua, uiridis, cærulea, purpureaque; calor nimirum pro luce fieri uideretur. At & inde colores à luce tenebris immita constitui, & lucis omninò, tenebrarumque medios esse patere potest, quòd non uisibilis quidem per se color, at lucem intingere, colorareque, & in luce omninò uideri est aptus: quæ enim immutant,

immutant, corrumpuntque. & in propriam agunt naturam, contraria, vel e contrarijs constituta, & quæ idem operantur, similia omnino videri debent. Nec verò quæ à vaporibus, & fumo, aquisve, & vitro patitur lux, non à tenebris pati ea videatur, & tenebræ nullæ ijs inesse apparent; siquidem quæ per se inuisibilia sunt, quæ scilicet, quod lucis proprium est, non habent, tenebricosa omnino videri debent: & quæ non verè tenuia facta sunt, sed crassitie proprij tenebrarum subiecti participia sunt, tenebrarum omnino omnia participia videri debent. Colorum itaque albus imminuta lux, reliqui verò fœdata insuper videri debent.

Qui colores albo proximiores, & qui remotiores, nec eorum tamen differentias omnes inquirendas esse. Cap. 4.



VONIAM lux sui natura alba est, & ad nigrum, obscurumque; ibi agi videtur, ubi crassitie, atque opacitati immiscetur; colores, in quos minus ab opaco passa, ij omnino albo proximiores; remotiores verò videri debent, in quos crassitie magis immista agi apparet: puniceus igitur albo proximus, tum flauus; per tenuissimos. n. vapores, & qui in aquas crassescere nequeat, puniceus spectatur Sol, per crassiores verò flauus. Puniceus itaque Sol, & Luna ventos denuntiat usquequaque; in quos, vapores diffundi uisi sunt longè tenuissimi. At flauus, croceusque; atque aureus vel Ptolomæi testimonio pluuias persapere; per crassiores nimirum vapores, & qui in aquas haud ægrè crassescant, conspectus. Flaua itidem secunda Iridis circumferentia, quæ puniceæ interdum, viridisque; est media: & flammæ per tenuissimum fumum puniceæ, flauæ verò per crassiorè spectantur. Multo certè puniceæ quæ sunt, quæ flauæ viuæ magis, magisque; visum ferientes; luce nimirum in illis minus passa. Et in ferratili vitro manifestè puniceus in flauum, at subrufum, croceumque; desinere videtur, tum opaco assidue commistus magis à puniceo, subrufoque; & croceo recedere magis, magisque flauus fieri, & ad uiridem uergere magis; & uiridis fieri tandem: veluti igitur crassior factus flauus, croceusque; uiridis uidetur. Et si Solem intuens, paulatim oculos contrahas; aduenienti nimirum luci ita aditum occludas, ut non integra amplius, puraque, sed ab interpositis rebus passa quid, immutataque subeat: pro albo, puniceum primum, minimè scilicet impurata eius luce, mox flauum, purpureum postremò intueare; assidue scilicet eius luce magis fœdata, atque ad nigrius, obscuriusque acta.

Nec

DE COLORVM

Nec uerò flauus, quàm puniceus est, albo proximior uideatur, quòd sensui ita uideatur, & quòd ex albiorebus omninò rebus, & ex albo, puniceoq̄ue confici interdum uidetur: neque enim flauus est is, sed albus omninò exile quid immutatus, & albidus dici possit. Et manifestè permagnum inter hunc, & uerè flauum, croceum q̄ue spatium interest, & albo omninò ille proximus, hic uerò uiridi contiguus apparet, & qui si paululum quid obscuretur, uiridis omninò fiat. Et puniceum, ut dictum est, à flauo excipi, & à uiridi flauum, à calore nimirum hos fieri minùs uicente, minùsque attenuante, & lucem omninò utrumque esse, magis ab opaco passam, impurataq̄ue, inde etiam perspicuum fieri uidetur, quòd sanguis, qui non bellè concoquitur, pro puniceo, rubroq̄ue, flauus fit, croceusq̄ue: & puniceus carnis color in flauum inuertitur, croceumq̄; & si minùs etiam concoquatur, pro flauo uiridis etiam fiet, & flauus, croceusq̄ue carnis color, in uiridiam transibit. Viridem caruleus excipit, caruleum purpureus, ut in ferratili itidem vitro intueri licet, & omninò caruleus paulò obscurior factus in purpuream transire apparet. Nec uerò colorum reliquorum omnium differentia inquirenda uideri debent; quæ nimirum innumeræ, longeq̄ue obscurissimæ uideri possunt. Siquidem, ut in Commentarijs de Rerum Natura expositum est, nec tenuitas in crassitiem, nec lux in tenebras, quarum medijs apparèt colores, ueluti gradibus, saltibusue, sed paulatim, & ueluti fluxu agi uidentur. Tum non una modò lux uni inditur tenuitati, sed cuius quæcunq̄ue, ueluti & calor. Nec uerò uel ab opacitate eadem, diuersis prædita uiribus lux, uel iisdem etiam, at copiosior indita; nec lux eadem omninò à diuersa opacitate, modo eodem intingi uideri potest. Vel singulæ igitur colorum differentia in innumeras diuidi posse uidentur, & colores, qui nihil specie inter se, nitore certè splendoreq̄ue plurimum differunt. Vel æquè uigens scilicet lux, eidemq̄ue immista opacitati; at paulò indita copiosior, uel nihil copia differens, at robore, uel & copia, & robore eadem omninò lux, at magis opacæ indita rei, proximo quidem, at non eodem omninò coloratur colore. Siquidem, ut in Iride ampliùs declaratum est, quæ robustior est lux, minùs ea ab opaco exuperatur, minùsque impuratur: innumeris præterea modis colores inter se commiseri possunt; ut quòd dictum est, uerè innumeræ eorum differentia, & quarum ortus pacto nullo, nullaq̄; explicari possit ratione.

Albedinem tenuitatis propriam, & caloris omnino esse opus;
 Nigredinem contra crasfitiei propriam,
 & frigoris opus.

Ca. 5.



NE C. verò non qualis uisa est, tenuitatis propria, & caloris omnino opus albedo videatur, quòd crasfioribus, frigidisque inesse apparet rebus, niui, glaciei, grandini, cristalloque & marmorinum, ut in Commentarijs de Rerum Natura expositum est, & ea omnia, & quæcunque alba apparent, crassaque è tenuib. omniò omnia, & si quidem à frigore compactis, minime in crasfitiem actis, at veluti ligatis modo, gelatisque constituta videri debent; nò magnum scilicet nec aeri, nec supremis Terræ partibus inexistens frigus tenuitatem in veram agere crasfitiem minime potest: sed, ut dictum est, veluti ligat eam modò, coercetque, & compingit. Neque igitur eorum, quæ gelat, vel molem immittit vel transpauitatem adimit; at vtrunque agat, si tenuitatem in crasfitiem spisset. Ea modò è tenuibus compacta nigra fieri videntur, quæ à calore concrefcunt, nec tamen omnia; sed ea tantum è quibus tenuitatem omnem eduxit, & quæ verè crassa fecit calor: nam è quibus non omnem emunxit tenuitatem, alba ea remanèt; quòd animalium ossa, dentesque, & vngues declarant. Prætereà & sal è marina aqua concretum, & ouorum alba ab igne durata, ea nimirum omnia, in quæ succi concreuere non valde dissimilares, & viscosi, tenacesque, quorum scilicet exigua pars seorsum ab alijs in summam agi possit tenuitatem, & qui vel huiusmodi factæ egresum elabenti ægrè præbeant, eaque elapsa contingantur durefcantque. Age verò, ut res vniuersa magis etiam in aperto ponatur, in ijs, quæ in nostro corpore, nostroque à calore fiunt, num albedo tenuitatis propria sit; & num colores, quo nobis expositum est modo, fiant, intueamur. Neque enim succorum colores, ut Antiquioribus visum est, proptereà tales singuli, quòd viscerum, in quibus fiunt, talis est color; quin viscera potius ijs singula coloribus donata videri debent, quòd ex ijs confecta sunt succis, ut quæ in vteris maternis constituuntur, declarant proptereà igitur succi singuli tales, quòd à calore tanto facti, tãtaque donati sunt tenuitate, veluti qui ab igne conficiuntur, qui ijsdem in albis, & vel ex ijsdem rebus, at à diuerso confecti calore, colore donantur diuerso. Longè diuersissimi cibi in ventriculo concocti, attenuati que in tenuem, albamque aguntur

D E C O L O R V M

aguntur rem: at uel tenuiores eius partes amplius in iecinore concoctæ, tubescunt; per languens nimirum uentriculi calor cibos neque in ualdè diuersa, neque in ualdè tenuia inuertit. Aequè igitur, lenteque uniuersos attenuans, nec quam eorum partem amplius attenuauit, strenuè eam educens, in tenuem omnes, nec in ualdè dissimilarem agit rem. At non uehementior iecinoris calor, sed in longè diuersa, tenuiora, quæ inerant, non in uapores modò, sed in aquam, aut aquæ similem, albam omninò, liquidamque rem; paulò crassiora in sanguinem tenuem, puniceumque & nitidum, qui nimius nõ est: qui nimirum nullas, aut perexiguas eius partes plus alijs attenuat, atque in uapores agit. Id enim ubi fit, crassior, nigriorque fit sanguis. Alia etiã in flauam bilem, in quibus scilicet amplius concoctis, maioreque donatis calore plures in uapores actæ sunt partes, & in atrã etiã alia, è quibus nimirum tenuitas emuncta est omnis. At in corde albidior fit sanguis; à robustiore enim calore amplius attenuatur, & non ualdè dissimilarem non in diuersas agitur res: tum & aer ei admiscetur. Et in mulierum papillis longè albissimus, à per blando muliebri calore diu in uenis cõcoctus, nec dissimilarem, ut dictum est, nec uiscositatis expertus: qui igitur, si quæ ipsius partes seorsum à reliquis magis attenuatæ sint, elabètes eas retinere queat, coercereque. In uasis itidem seminarijs, atque in testibus albescit, at nõ æquè, atque in papillis, quòd robustior masculinus calor tenuitatem multam ingenerat, & ingenitæ egressum partefacit. Tenaciùs itaque & magis uiscosum semen, & minus tenue, & album minus. Carò itidem, tenuitas nimirum è uenis elapsa; & à calore quidem, at non uehementè, concreta, alba uniuersa, quam præsertim nullis ambiens calor, aut paucis tenuioribus partibus spoliatur. Frigidam itaque incolentes regionem, & sub tecto, atque in ocio uitam degentes, albo corpore omnes: at non, calidam inhabitantes, neque sub dio laboriosam degentes uitam; sed omnium pelliculis nigrescit tenuibus scilicet partibus à calore eductis quouis. Niger etiã, crassusque sanguis omnis è uenis elapsus, quòd tenuitas ex eo elabatur omnis. Et niger sanguis, crassusque; Galeni testimonio, in calidis, siccisque corporibus, & in huiusmodi anni temporibus, & regionibus, constitutionibus, uitæ studijs, ac uictus ratione, ac denique cibis crassis, siccisque; ubique nimirum ob tenuiù partium abscessum, cum quibus & albedo elapsa est omnis, ijs itidem in corporibus perpetuò nigriores fiunt pili, in quibus tenuitas, quæ in pilos compingitur, tenuioribus sui partibus magis spoliatur, magisque fit crassa: albiore contra in quibus minus illa crassescit. In

nimirum

vniuersum itaque qui calido, siccoque sunt corpore, & qui sub ca-
 lido degunt Cœlo, nigros habent, crispofque pilos, quod magnus
 eorum proprius cutis calor, & ab ambientis æstu assidue adauctus,
 quam facit tenuitatem, minimè puram, minimeque vniuniforme fa-
 cit: sed fuliginibus multis immistam, & alias eius partes longè a-
 lijs tenuiores, ijs itaque à robustiore calore eductis omnibus, quæ
 reliqua facta est, crassa remanet, fuliginosaque: nam impuram
 dissimilaremque à vehementiore calore tenuitatem fieri, satis est,
 ut opinor, in Commentarijs de Rerum Natura declaratum; con-
 trã qui frigido, humidoque sunt corpore, & qui frigidas incolunt
 Terras, flauos habent, rectosque pilos, quod languens eorum ca-
 lor, quam facit tenuitatem multò puriorem, multoque magis si-
 milarem facit. Et vel bene ille tenue, beneque leue nactus subie-
 ctum, at externum reformidans frigus, elabi pigrescit. Nec verò
 quod sub frigido degentibus Cœlo magnus inest in visceribus ca-
 lor, talis & externæ cuti inesse videatur, quin propterea ille ma-
 gnus, quod ab ambientis frigore reiectus ex externis in internas
 recessit partes. Et tenuitatis omninò copia flauos his fieri pilos,
 nigros verò illis, inde apertissimè intelligere licet; quod, vt dictum
 est, crispì etiam illis, recti ijs sunt. Fluens enim sui natura tenui-
 tas in rectum omninò fluit, & qui igni admoventur pili propter
 eà crispì fiunt, quod tenuioribus sui partibus spoliati, sese veluti
 retrahunt, colliguntque, separari, diuidique à seipsis nolentes.
 Qui verò medio sunt corpore, & qui medium incolunt tractum
 pilos medios habent; modicè scilicet nigros, & minùs etiam cri-
 spos: quod medius eorum calor, & modo medio à medio ambi-
 tis calore adauctus, allectusque mediam facit tenuitatem, medio-
 que elabitur modo. Flauitidem rectique infantum pili, quod eo-
 rum corpus longè humidissimum, & calor minimè vehemens est.
 Florentium ætate nigri, crispioresque, quod & corpus crassius, &
 robustior calor. Puerorum verò, ephëborumque inter vtrosque
 medij, quod & corporis dispositio, & calor medius est. Senectus
 verò cana omninò, quod languens senilis calor quam facit tenui-
 tatem, bene puram, beneque vniuniformem facit, nec fuliginibus ita-
 que, nec partibus omninò alijs ampliùs, aut valdè attenuatis in-
 existentibus vllis pura in pilos concrefcit, nullisq; tenuioribus sui
 partibus spoliata. Propria igitur tenuitatis albedo, cum illa inge-
 nita usquequaque, & vsquequaque illam sectata, & interempta cū
 illa: crassitie propria nigredo cum illa exorta, & perpetua illius
 comes, & perpetuò cum illa recedens. Et calor albedinis parens,

DE COLORVM

veluti & tenuitatis, propria utramque actione faciens; nigredinē ex accidenti, veluti & crassitiem, tenuitatem scilicet, cum ea & albedinem educens. At nostro tamen more Peripateticorum de colorum generatione sententiam explicemus, examinemusque.

Aer, & aqua, & Terra alba, ignis uerò, & Sol flauus, & niger color reliquis elementis ab igne combuſtis; colores alij ex horum commiſtione fieri Ariſtoteſi uidentur. Cap. 6.



Simplices, inquit, colores sunt, qui elementa, puta ignē, aerem, aquam consequuntur: aer enim, & aqua per se sunt natura alba; ignis autem, & Sol flauus; Terra uerò natura alba est, at propter tincturam multicolor apparet: quod in cinere manifestum fit; nam exusto colore, qui tincturam faciebat, albus euadit; non tamen omni ex parte, quod fumo, qui niger est, tingitur. Niger autem color consequitur elementa, cum in se inuicem mutantur. Tum multis interiectis, nigrum, inquit, colorem fieri contingit; cum aer, & aqua ab igne comburuntur; quare & omnia ambusta nigrescunt, uelut ligna, & carbones igne extincto. Simples igitur colores tot, talesque sunt: reliqui uerò ex horum temperamento, & maioris, minorisque ratione gignuntur.

Nec flauus color simplex, nec Sol, atque ignis flauus, nec Terra alba uideri debuit Ariſtoteſi. Cap. 7.



RECTE quidem colores, qui primis insunt corporibus primi uidentur Ariſtoteſi, & recte ad colorum constitutionem Solis, eiusque lucis opera uti uidentur: at neque Sol, neque ignis flauus, nec flauus omnino color simplex uideri debuit; nam uel Ariſtoteſi ipsi, & Sol, & ignis albi uidentur; ubi ille per purum, nitidumque aerem, hic uerò in bene exuperata conspicitur re. Et flauus manifeste albi, nigrique medius est. Ineptissimus certe Ariſtoteles uideri debet, qui Terræ inquirens colorem, non Terram ipsam, eamque eius partē, quæ nihil à Sole passa est unquam, sed cinerē intuetur, qui è crassissima quidem ligni parte, & quæ Terræ similis, cognataque uideri poterat, confectus; at plurimo donatus calore, aqua igitur

per eum percolata, non colorem modò, sed vires ignis assumit; & pro dulci longè sit amarissima; à Terræ igitur natura quàm longissimè abesse videri debet. Proprius terræ color in profundissimis Terræ partibus inspiciendus Aristoteli erat; & nigerrimus in ijs dubio procul inspectus esset: quin vel non talis inesse visus, talis omninò indendus ei erat; siquidem & ipse simplex, veluti & albus Aristoteli positus, simplici omninò & ipse corpori indendus erat: Terræ itaque necessariò, quæ nimirum sola nec alba, nec flaua visa foret, & quæ iuxta lucem, tenebrasque, & perspicuitatem, opacitatemque, penitus igni contraria visa, contrario omninò colore colorata videri debebat; tenebricoso itaque, atque obscuro: siquidem ignis color lumen Aristoteli uideretur; quòd lumen, inquit, sit color ignis, perspicuum est ex eo, quoniam nullum aliud, quàm hunc inuenitur habere colorem. At vel nusquam illud inspicienti, vel nulla indaganti ratione ex imis omninò Terræ latebris eruendus Aristoteli erat, esse eum conspicienti, & ex eius, albi que, & flauis commistione reliquos constituenti. E simplicibus certè albis corporibus flauis ignis actione nusquam educendus: quæ enim in similia præsertim agunt, ubi non in propriam ea naturam, propriamque agunt speciem, in mediam certè agunt. Alba itaque elementa ab igne flauo passa, vel flauum, vel colorem assumunt, qui albi, flauique medius videri possit; quàm longissimè igitur à nigro dimotum, dissidentemque: quæ igitur ab igne, Soleve passa, non ignis, Solisque, nec eorum, Terræque medium, sed nigrum assumunt colorem; eius eum entis proprium declarant, cui proxima ab igne, Soleque facta sunt; Terræ nimirum: neque enim vel aer, vel aqua ab igne, Soleque nigrescere, sed quæ ex illis, & Terra Aristoteli composita videntur, apparent, & ibi tantum omnia, vbi illis eductis sola reliqua facta est terra.

Nigrum colorem humidi copia fieri Aristoteli interdum visum fuisse.

Cap. 8.



Neptus itidem, atque inconstans videri potest Aristoteles, qui quæ combusta sunt, è quibus scilicet humiditas emuncta est omnis, vel quæ albissima forent, nigra fieri intuitus, nigrum colorem humidi defectu fieri cum statuisset; propterea quòd quædam albiora fieri aspiceret, quæ sicciora facta esse videri poterant, priore sen-

tentia improbata; nigrum humidi excessus fieri decernit: perpetuò videlicet & color, & effectus quiuis alius, eidem omninò agèti assignandus est omnis, contrarijs certè nullus vnquam; & quod semel rectè perspectum est, statutumque in dubium id verti nunquam; sed perpetuò firmum, stabileque, & certum manere debet. Manifestè igitur quædam ob humidi defectum nigrescere intuitis, vel si in quibusdam is lateat, quæ nigrescunt, omnia ob humidi defectum nigrescere videri omninò debent: & diu is, multumque inquisitus, dubio procul in omnibus tandem manifestus fiat, & vel in ijs, quæ humidi excessu nigra fieri Aristoteli visa sunt, manifestus, ut opinor, fiat. Errant, inquit, qui existimant nigra omnia fieri, propterea quòd ipsorum alimentum à calido comburatur: nonnulla enim animalium statim ab initio fiunt nigra, sicut canes, & capræ, & boues, atque omninò quorumcunque pili, & cutes initio alimentum habent; procedente autem ætate minùs: & puerorum omnium capita initio rufa, propter alimenti paucitatem: atque id manifestum est; nam capilli imbecilles sunt, & rari eandem ob causam; præterea etiam primùm breues omnibus pueris proueniunt, verùm progrediente ætate nigrescunt; rursus ijs coloratis propter affluentis alimenti copiam. Simili modo & circa pubem, ac barbam, cum primùm cœperint pubescere, & lanuginem emittere; hæ quoque fiunt initio rufæ, propter humiditatis paucitatem, quæ in ipsis desiccetur: vbi verò plusculum alimenti ad locum defertur, rursus nigrescunt. Pili autem in capite plurimo tempore rufi perdurant, propter alimenti inopiam: quoniam quo tempore augetur, etiam hos similiter nigrescere contingit; quemadmodum & pubis, & capitis pilos. Idcirco autem id est; nam quæcunque prolixos habent pilos, ut plurimum qua parte proximi sunt corpori, nigriores sunt; circa summa verò flauiores, vt sunt ouium, equorum, & hominum: propterea quòd ijs paucissimum alimentum ad hæc loca deferatur, & exarescat celeriter. fiunt & pennæ nigrarum auium, quæ prope corpus sunt, nigriores omnibus, quæ verò in summis partibus sunt, flauiores. Eodem modo & quæ circa collum sunt, & omninò quæ modicum capiunt alimentum: maximè autem hoc prospicitur in animalibus subjugalibus; omnium enim pili albi fiunt: locis enim nequeuntibus similiter nutrimentum attrahere, propter calidi imbecillitatem humidum celeriter exarescens, fit album. Et quæ sunt circa tēpora maximè omnium canescunt, & in summa circa infirma, & laborantia loca.

Cap. 6.

Colorem nigrum humidi copia fieri, album nerò eius defectu
perperam Aristoteli uisum fuisse.

Cap. 9.



NON quidem propterea albus color humidi inopia,
niger uerò eius copia fieri Arist. uideri debet, quòd
animalium nonnullorum nascentium pili nigri sunt,
precedente uerò etate albi fiunt: uerè enim animan-
tium omnium corpora in ortu humidiora sunt,
& uerè assidue sicciora fiunt omnia; at animalium pili in uteris
maternis enati ab uterorum calore exsiccati, nigri que fieri potue-
re, ueluti quæ ab igne, Sole que nigrescunt; quæ propterea nigrio-
ra fiunt, quòd ab eorum calore humiditate omni spoliantur. At in
de, ut uidetur, nigrum humidi copia fieri colligenti Aristoteli, &
animantia in ortu humidiora sunt, nequaquam puerorum capilli
& iuniorum barbæ, pubes que initio rufæ ob alimenti, humidique
copiam, postea uerò ob eius inopiam nigriores fieri uideri debue-
re: neque enim hominum corpora in ortu sicciora, & postea humi-
diora; canum uerò, ouium que, & bouum initio humidiora, & po-
stea sicciora fiunt; sed animalium omniù in ortu humidiora sunt,
progressu uerò sicciora fiunt. Et uel Aristoteli ipsi puerorum capi-
ta ob nimiam humiditatem grauari, nec coalescere, nec caluaria
omnino ossa confirmari posse uidentur: albi itaque, rufique, & mol-
les puerorum capilli, quòd è capite enascuntur longè humidissi-
mo; & quæ assidue ex eis elabatur tenuitas, ab assidue in eos in-
fluente reficitur. Et tandiu albi, rufique, & molles durant, dum
& corpora humida permanent: minuti porrò, fragiles que; si qui-
dem corpulentiores, ut fiant capilli latis opus habent, & perma-
nentibus poris, qui in mollissima, humidissima que cute, & sta-
tim tenuitate elapsa in seipsam recidente fieri non possunt. Pueri
itaque, fæminæ que, & qui humido omnino sunt corpore, pilis,
ut plurimum, carent; nec barba, aut pubes fit, nisi paulò siccio-
ribus factis partibus. Et propterea itidem breues, fragiles que,
quòd è tenuitate facti sunt fluxili, & ueluti aquea, & quæ facile
arescat, facile que disrumpatur: iuniorum contra crassiores, nigrio-
res, robustiores, longiores, spissiores que, quòd in aridiorè ià facto
corpore, frequentes, lati que; pori facti sint; & quæ ex eo elabatur te-
nuitas, non tenuissima amplius, sed crassior ià, viscosa que; fit, & quæ
elaben

DE COLORVM GEN.

elabentes sui partes retinere queat, coercereque, & in capillos igitur, quales dicti sunt, concreascet, eandem ob causam & barba, pubesque initio quidem rufa, at assidue nigriores fiunt: è bene enim adhuc molli humidaque parte exoriuntur, at quæ assidue sicciior fiat, aridiorque veluti corporis partes aliæ omnes. At nec auium ceruices, nec subiugalium animalium partes, quæ à sella atteruntur, ob alimentum, humidique inopiam albiiores fieri videri possunt: neque enim vel mollissimas, humidissimasque esse illas, vel in has assidue attritu calefactas, apertasque plurimum influere humorè dubitare licet. Prolixi itidem pili, & nigrarum auium, quæ corpori proximiores sunt pennæ, nigriores, in extremis verò partibus albiiores fiunt: non quòd alimentum modicum, modicusque humor ad extremas deferatur, quo abundant corpori proximiores: sed quòd calor itidem his multò quam extremis inest robustior, & qui quam intulit, & quam facit tenuitatem, secum illam educat omnem, non scilicet alba ea fiant, in quæ multa influit tenuitas, si à robustiore ea educatur calore, sed ea modò, quibus tenuitas multa, & non is inest calor, qui euehere illam possit. Et hac ratione vel Aristotelis testimonio, animalium varij coloris pili sub ventre albi fiunt: & ubi ex attritu fellæ vlcera iumentis eueniunt, si solidentur, albus oritur pilus, natio scilicet, proprioque partis calore debilitato, & plurimum affluentem humorem euaporare impotente: at si quid apponatur, quod calorem adiuuandi, & discutiendi, & humidum euaporandi vim habeat, pili fiunt reliquis unicolores. Et circa tempora, & omninò circa laborantia, & infirma loca pili omnium primi canescunt; non quòd modicus humor; nam temporalis musculus omnium humidissimus; sed quòd humiditas ubique adest multa, & quam imminutus, & languens calor euaporare minimè queat. Et quæ Aristotelis testimonio sæuiantibus frigoribus alba fiunt animalia, propterea omninò fiunt, quòd proprius eorum calor ab externo frigore introactus multam facit tenuitatem, & quam facit minimè educit; vt vel quæ nigrum colorem humidi copia fieri

Aristoteli persuasere, ea humidi inopia fieri illum manifeste stent.

F I N I S.

BERNARDINI

TELESI

CONSENTINI

DE MARI.

Liber Unicus.

Ad Illustriss. Ferdinandum Car. S. S.
Secundum Commissionem.

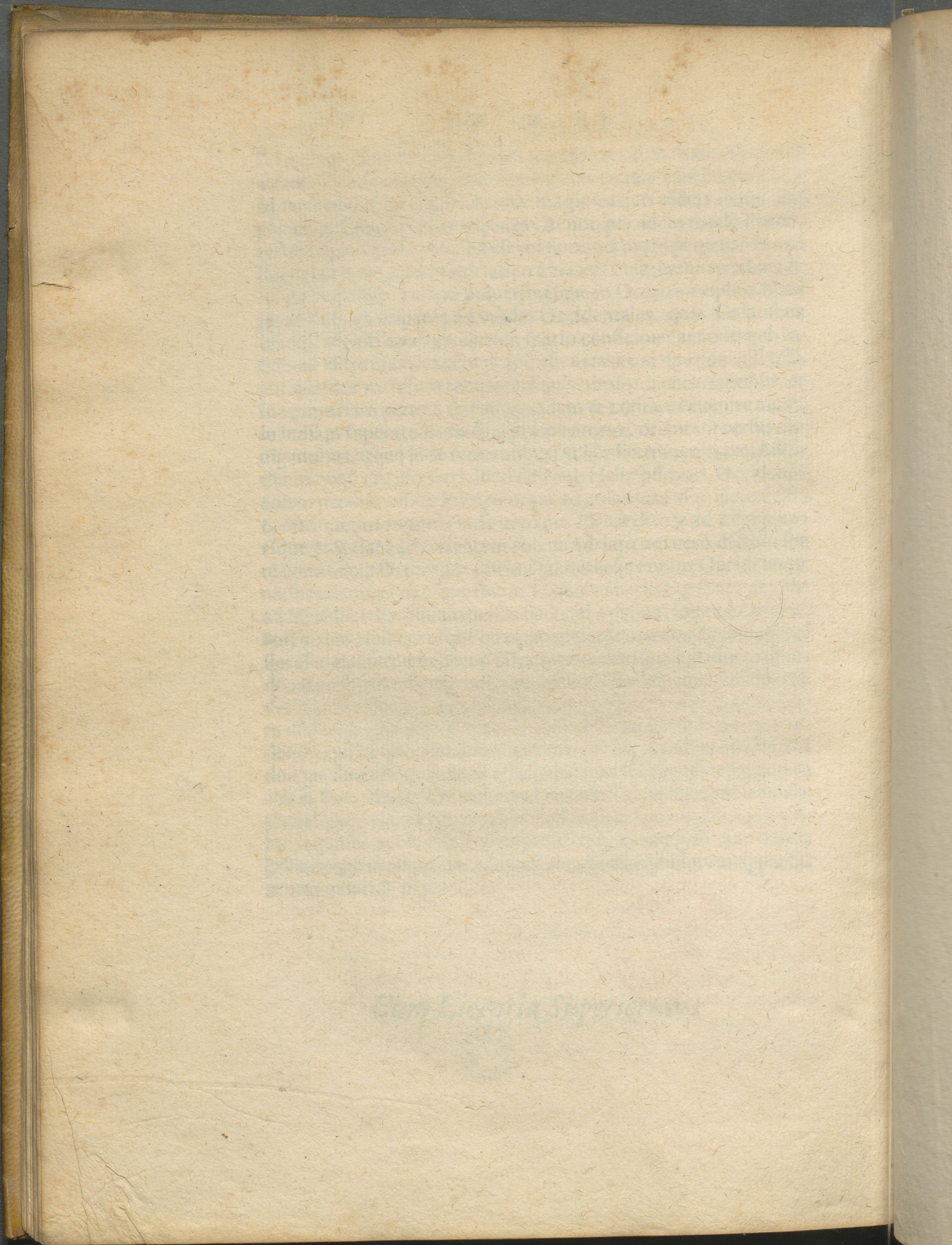


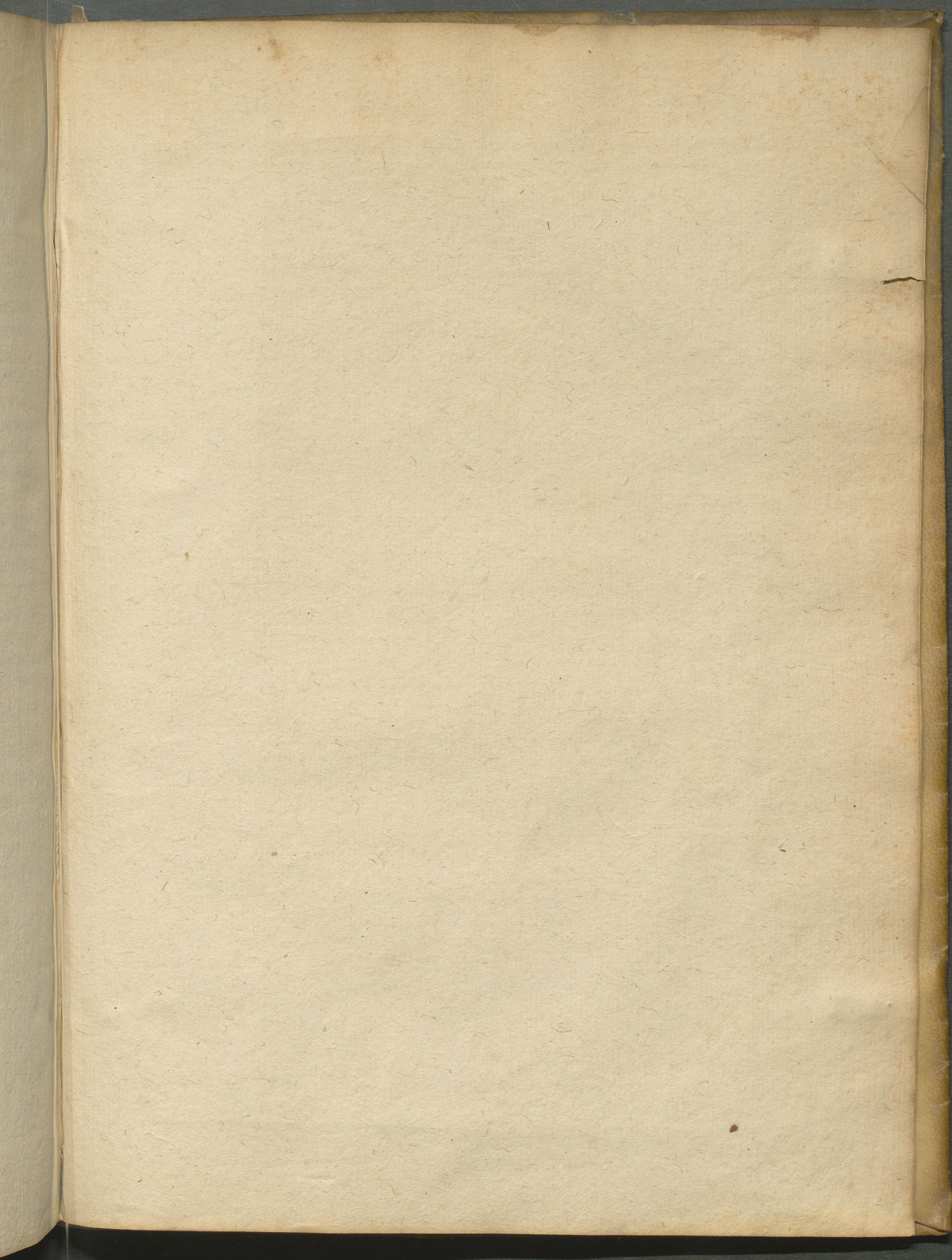
NEAPOLI.

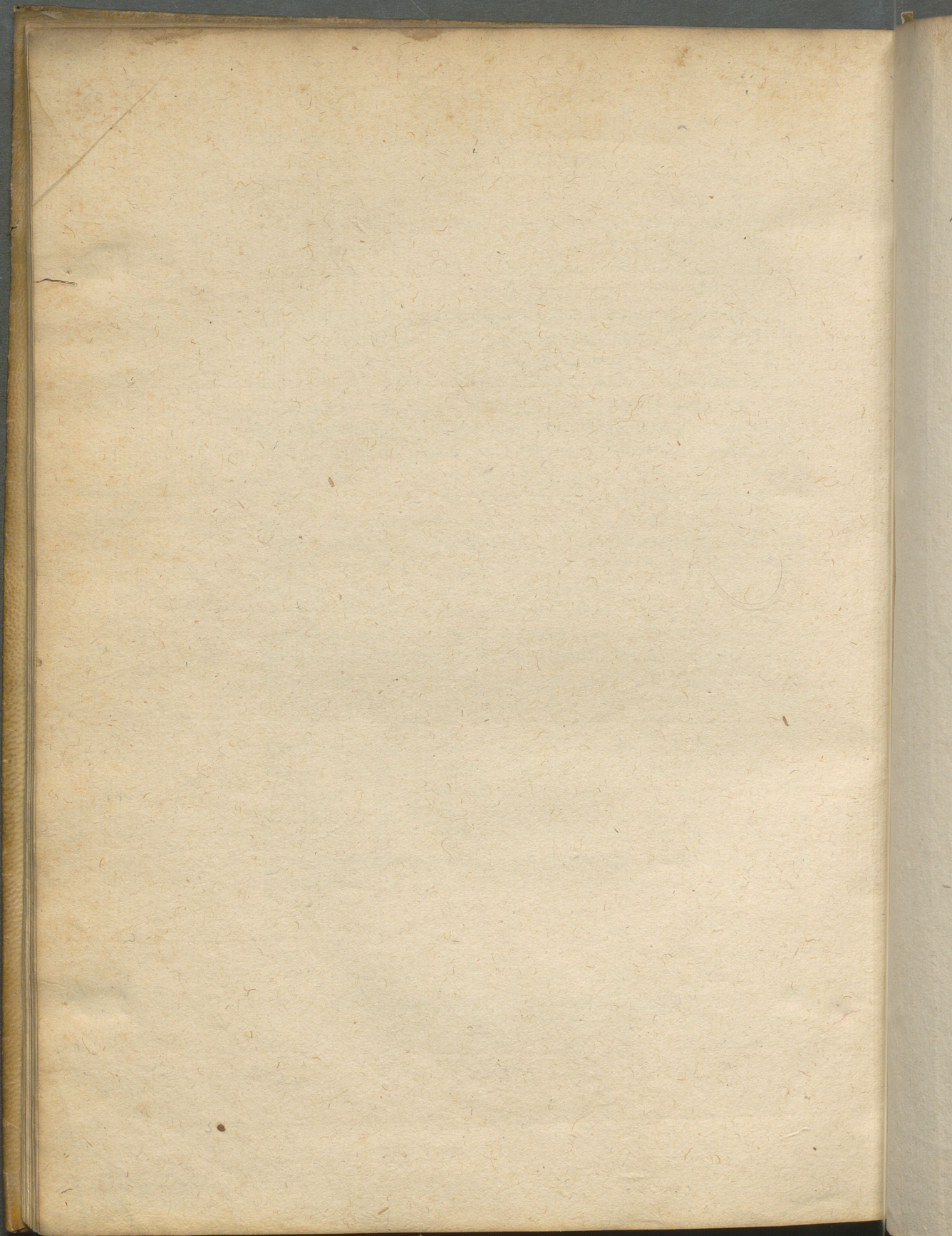
Apud Iosephum Cacchium. 1570.

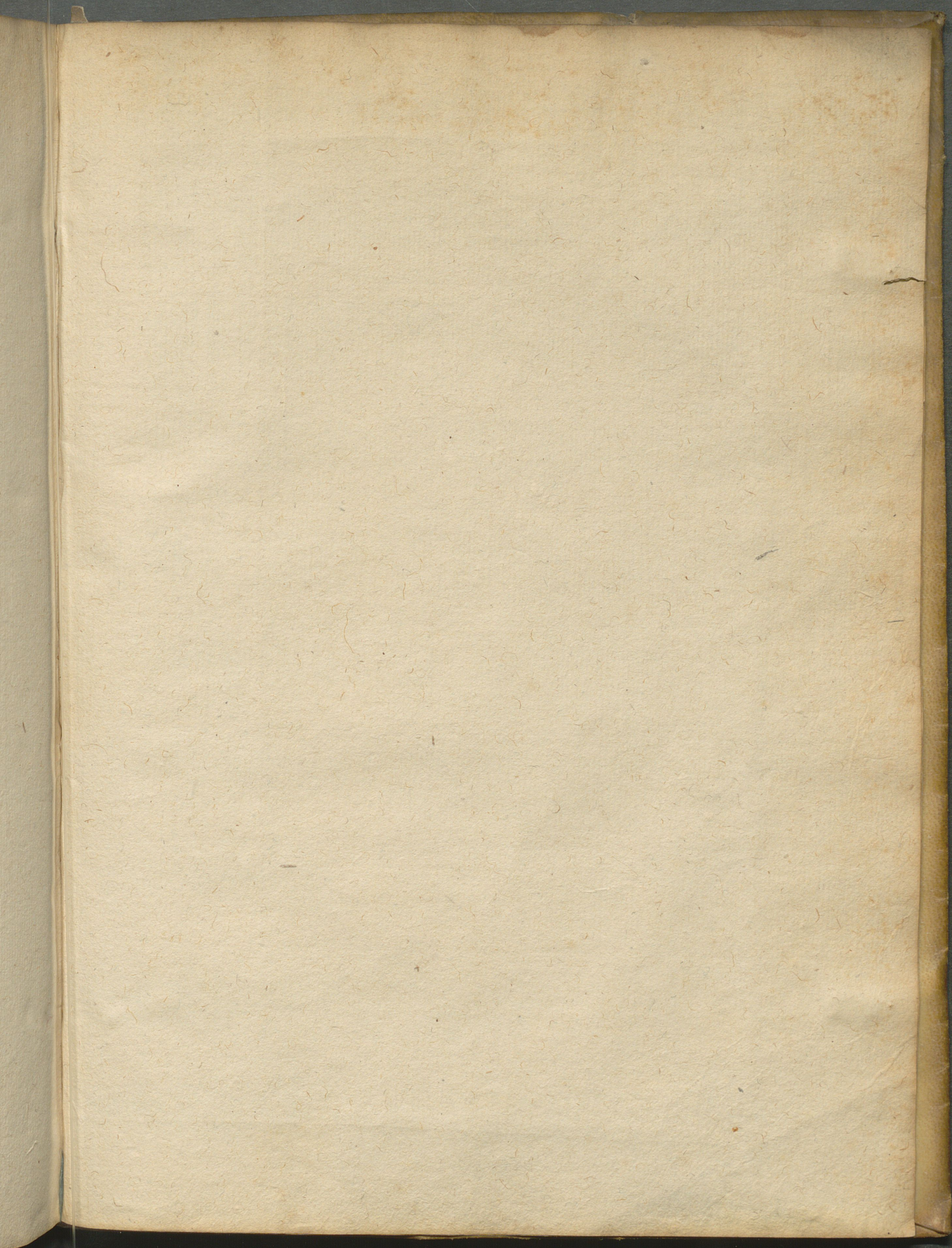
re edici, vel
imate illa
et debet uti
modo fuerit,
perpetuo in via
in tradunt de
amplius. Navi
as Columbus
contra ab in-
e non nisi in
curantibus, de
euenire aiunt.
rem uersus na-
um, atq; Adria
ad Occidentē
cy, Hercules,
a ad Aegyptum
nerō dicitur for-
m Occidentem
ta sunt; at inde
nde ad Orientē
inde plures erūt
e minus proli-
onto Occidentē
o in profundio-
im impellere ui-
minus calidis, nisi
ntibus longe per-
retinent liquida,
modo, modo de
orib; non ualēs
illorum apparet

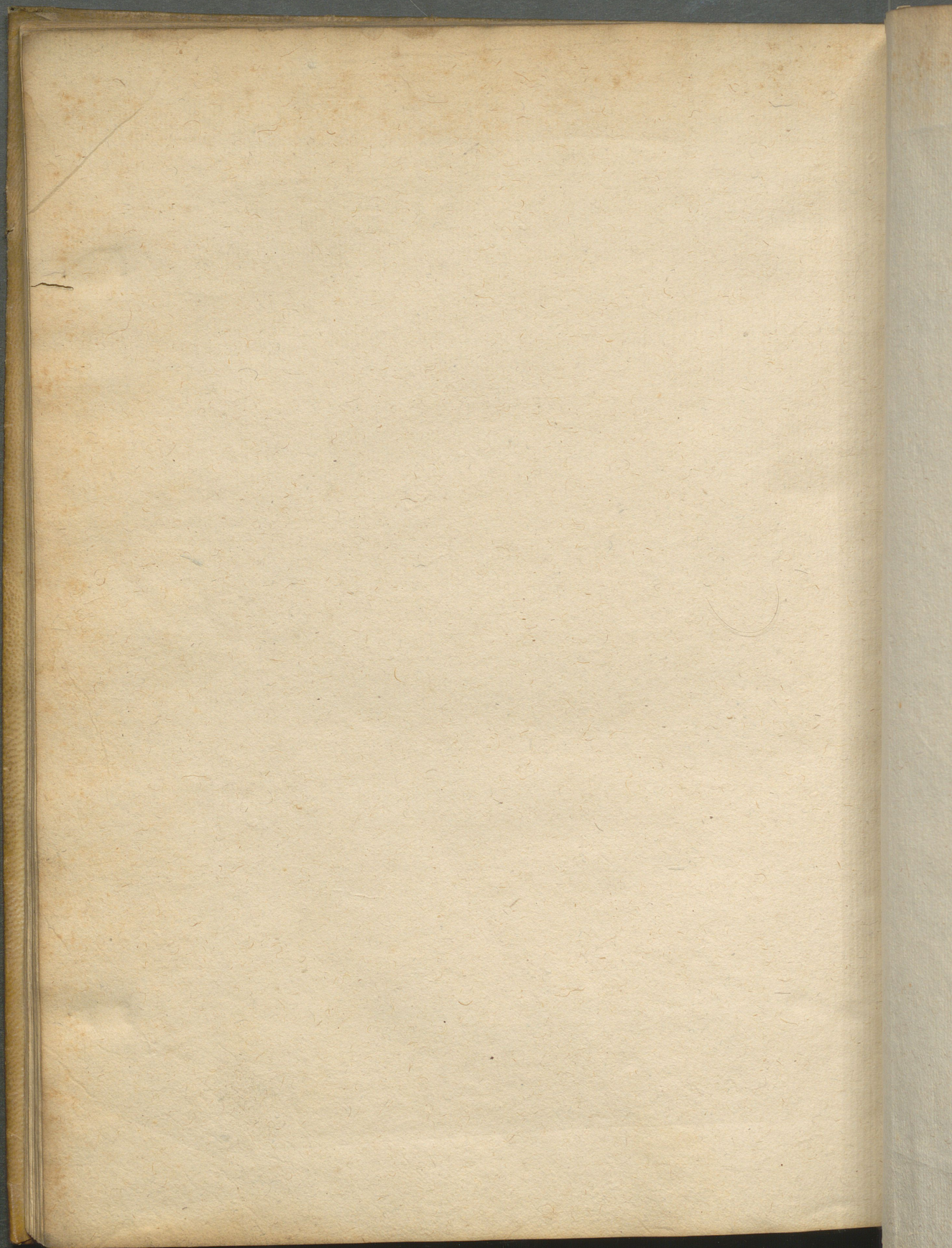


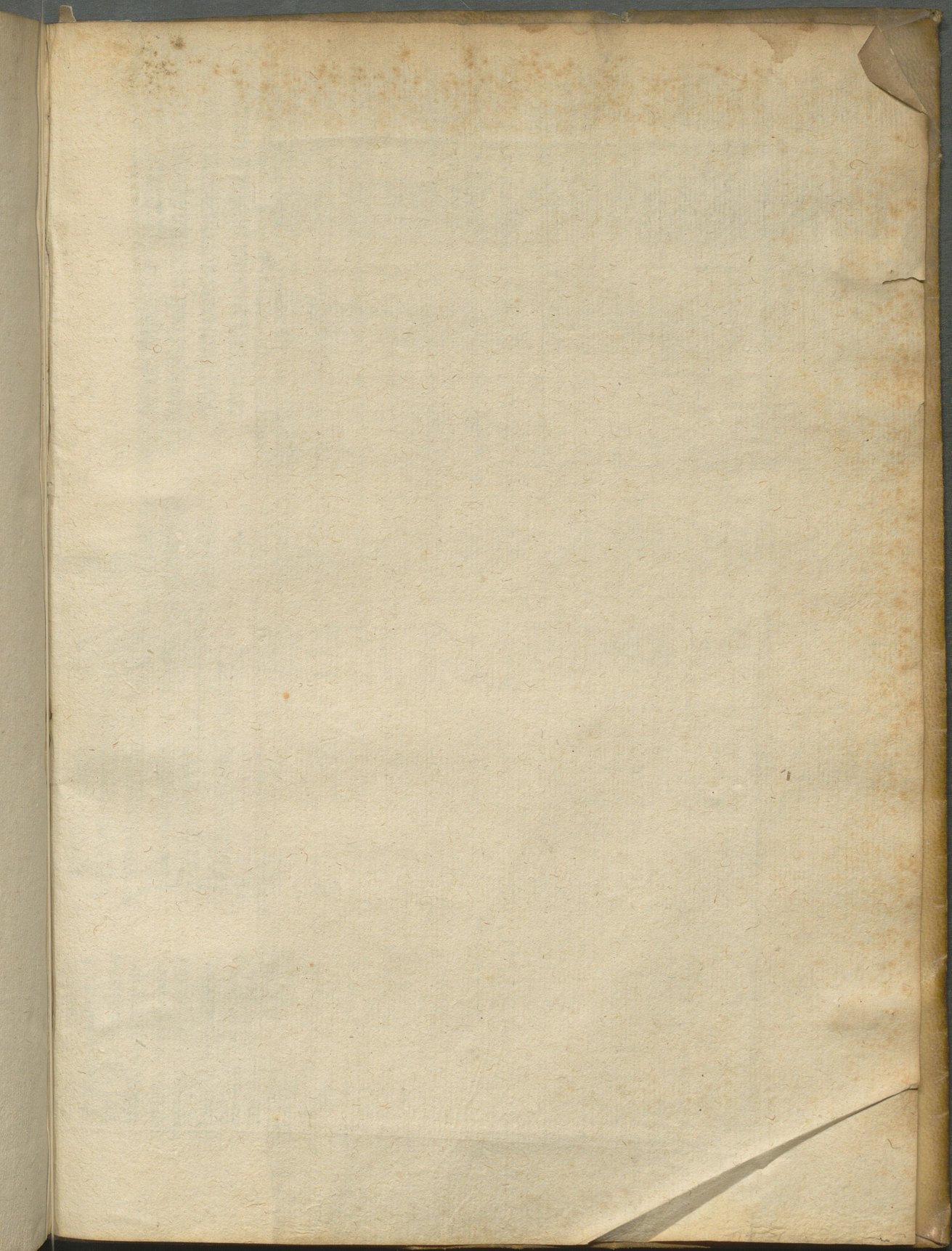












legatur plena simoni conuenticula i
ma h' oib; quip'za tenui afe uoazama
th'ans accipunt iam no' reahp' in
d'ocetur aut' col'iaoz aut' h'm'ooni quo
21 m'bet opm' oib; quos egyptias os no
cent' sepe' nos moie non' uob'zant' se
hez. sine intercaioie h'bas i' p'is h'et' h'

fl' ioulti conuiges red' h'et' h'as op'ia
e' mis non' sunt quito' n'q'is' moueque
rei religio' h'et' m' uenit' die' au' h'et'
no' cab' m'au' s'ac' no' o' d' m' qu' h' p'ure u' o'ar
te' ceo' op'au' i' u' h' b' m' u' o' s' a' no' h' p'rat' o'z
n' p'ur' q' ad' se' a' s' m' p'ias' t' i' s' h' a' m' f' e' d' a' m'
que' s' h' m' o' l' e' n' c' i' a' m' i' n' t' e' a' b' a' h' q' u' o' o' p' i' s' t' e'
... h' b' r' i' m' e' m' o' n' i' b'

ad' sed' n' t' e' h' o' m' u' s'
ad' x' p' m' . a' m' u' . n' q' .
v' l' . o' . s' i' s' t' r' i' m' u' a' . s' e'
q' u' i' s' a' d' r' e' h' i' t' u' o' r' .
n' s' a' d' x' x' v' . a' m' u' u' i'
s' . r' e' m' u' d' o' . l' . i' . h' u' e' i'
n' e' c' e' r' i' m' o' z' e' s' q' u' i'
s' i' n' e' . l' . x' x' o' . a' m' u' u' i'
n' a' m' a' l' t' i' p' s' i' s' .

exa. te tribz poz
uictum qd qm di.
hel rax. consulu
uoblat. xxv. or.
qz meryast. qex.
terla. uoua q. sol
bitus. ut soluas.
ur dux hicy. ar. q.
na teneat. homo

cabitur uultus cum uideat matrem
libris namqz qoz similibus atqz
consecuentibz or. **P**ena non solui qui
faciunt. sz q qui conseruunt facientibz
rei sunt. Item ex dicit gelaui pp. to sicut
enles epds nullis capioze **risire non possit** **no**
ne uel inuictes ad inuictes in dicit.

Sclauit seruu hac sua obstinate impudica
uon qm a nob metam. romu possit. ne q
emplum cecis. ad rinas de harys suis fa
cere in qm uis. nec pudent's uita aut salu

