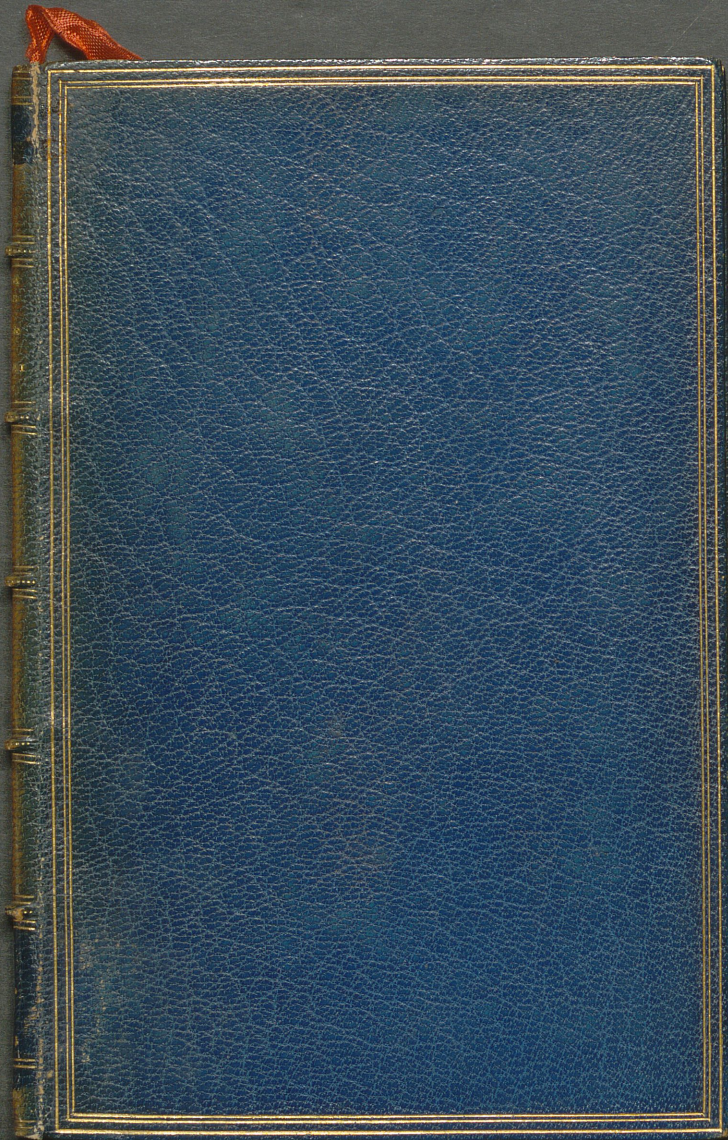




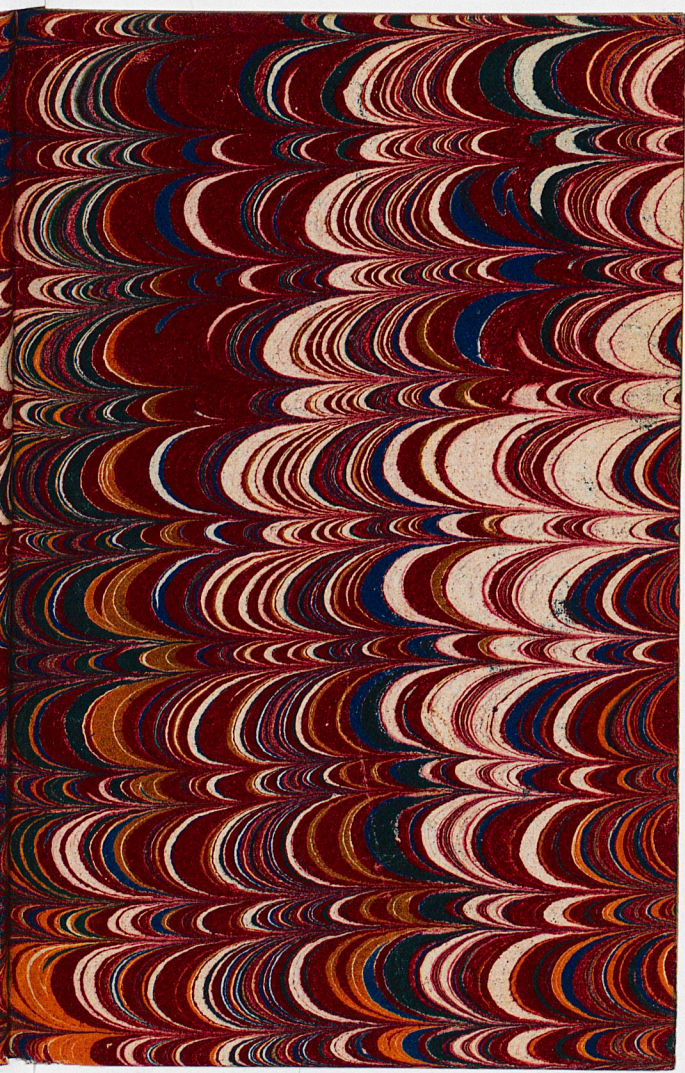
L'ÉTAT  
DE LA  
FRANCE







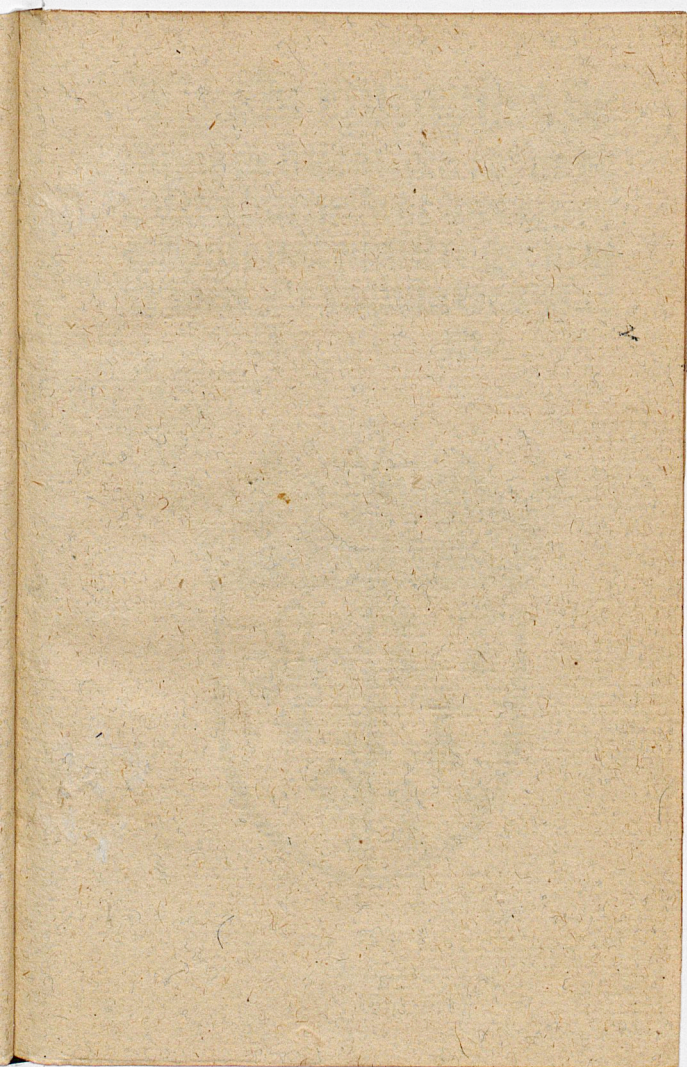




**GLOSS**

R.751



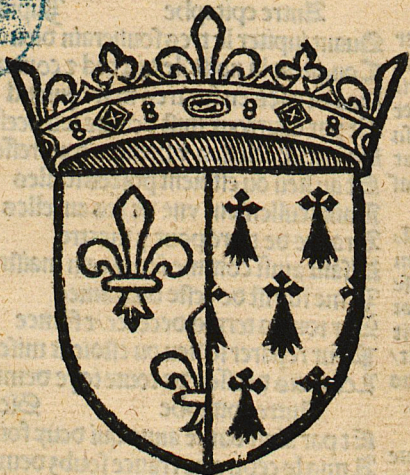


35483 R10

Res

35483

**L**es epitaphes de  
Anne de bretaigne royne de  
frâce & duchesse de bretaigne  
Cōpose par maistre germai  
de bixi Et translatees Par  
L. D.



Cōtendent  
dū forte Ae  
nus: Trito  
nia: Juno.  
Cui prior  
exipfis sit  
tribuendus  
honor

Le premier epitaphe

Contendent

**L**es trois deesses Juno/Pallas/Venus  
Le sont ensemble toutes trois conuenus  
Dedans le ciel en la diuine salle  
De Jouis/z en sa chambre regalle  
Ont dispute de leurs honneurs haultains  
Et laquelle les auroit primerains  
Sur les deux autres long temps en ce discord  
Furent sans ce quilz prensissent accord  
Lune avec lautre/car chacune disoit  
Que a elle propre lhonneur appartenoit  
De dominer sur elles en tout lieu

Autre epitaphe

Jupiter ista.

**I**n Jupiter  
ista deos ve  
ritus ne ri  
ra moueret  
Expulsa su  
pero priuat  
honor: e deas

Quant iupiter le tres souuerain dieu  
Longneut la noise/le discord z contend  
Des deesses en fut tres mal contend  
Et par courroux mist dehors les deesses  
Des lieux celestes/z haultes fortèresses  
Et au lieu ou estoient posees icelles  
Lant seulement vne de ses ancelles

**E**repta:  
q Annam  
terris: siffe  
cit olimpo:  
Atq; erit  
hec/inquit/  
pro tribus  
vna satis.

A rauye de terre pour y mettre  
Disant ainsi comme souuerain maistre  
Il me suffist de ceste bien amee  
Sur toutes terres decoree/z famee  
Pour reparer le lieu ou estoient mises  
Les trois deesses de toute ioye demises

Autre epitaphe

Sicq; francoz

**S**ic que  
Fraucorum  
regni bisre  
cit habenas

Et par ainsi dame anne qui deux fois  
A tins le ceptre de france soubz deux roys  
Et qui royne a este/z princesse  
Des francoys:z de bretaigne duchesse

Est maintenant par diuin prescauoir  
Du haultain dieu/ z par le sien vouloir  
Aux haultz trosnes mise avec iouis  
Du les astres regist a son deuis

Autre epitaphe de la mort dicelle **Fugerat**

Après la mort de anne royue de france  
Dont detenez sont plusieurs en souffrance  
Vertu fuyt laissant les lieux terrestres  
Et sen volla lassus aux lieux celestes  
Qui rencontrée fut par le tres hault dieu  
Lequel luy dist que fais tu en ce lieu  
Pourquoy ne es tu maintenant sur la terre  
Ainsi que après auoys/sans plus enquerre  
Vertu respond z dist/ Roy souuerain  
Par deuers toy viens comme pamerain  
Pere z patron de moy z de mes seurs  
Car saiches que plus ny a de lieux seurs  
Sur la terre ou peusse demourer  
He nul de qui me voulsisse amouuer  
Longue saison en ioye y ay passée  
Mais anne de bretaigne est trespassée  
Laquelle estoit de moy le vray refuge  
Parquoy puis que la mort par son deluge  
La fait finer/il me fault sans differe  
Fuyz/car ie ne scay que ie doy faire

Autre epitaphe.

**Delius hoc.**

Ohebus sans prendre des vertueux mercy  
A fait gesir en ce sepulchre cy  
La noble anne de france royne z dame  
De peur que auoit que la radiant flame  
Des haultains biens de vertus z de grace

Cum ioue  
celestes nūc  
regit Anna  
polos.

**Fugerat**  
in celū Air  
tus. cui Ju  
piter. orbē  
Cur fugis?  
huic Air?  
Anna Bri  
tāna obiit.

**Delius**  
hoc Ann ē:  
ne se rati lū  
tius orbem

Lustraret  
radians: cō  
didit in tu-  
mulo.

Qui sortoient de son vis & sa face  
Ils obfuscastent sa radiant lumiere  
Ainsi enuye qui est fort coustumiere  
De tout mal faire fist que phebuis parfist  
Celuy exces dont grandement forfist

Autre epitaphe Sol annam

Sol Annā  
ante diē ra-  
puit: ne cla-  
rius orbi.

Fulgeret  
radiis splē-  
didiusq; su-  
is.

Quant le soleil la tresnoble anne vit  
Par bonnes euures resplendir/la ravit  
Et de sa vie luy fist prendre decours  
Ains quen fust temps/voire & auant ses iours  
De peur que auoit que la grant resplendeur  
Qui yssoit d'elle ne tronblast la grandeur  
De ses lumieres/ & que sa grant puissance  
Ils fust gastee/ & mise en nonchallance  
Par la grandeur des rayes radiantes  
De anne/qui ia estoient par tout luyfantes  
Plus que lumiere qui fust dessus la terre  
Parquoy il print chemin/sentier & erre  
A luy liurer le coup fatal de mort  
Dont ie soustiens deuant tous quil eut tort

Autre eptaphe Sol annam

Sol Annā  
ante diem  
confecit: ne  
sua fiat  
Lampadis  
exortu lam-  
pas opaca  
noue

Ains quen fust temps le soleil de mesprendre  
Ils a eu craunte/car il a voulu prendre  
La donlce dame anne/ & des mortelz  
La rauye/luy baillant des mors telz  
Quil la faicte de ce monde expirer  
Et celuy mal a voulu conspirer  
Dessus icelle bonne dame/ a celle fin  
Que sa lumiere antique ne print fin  
Par la lumiere dicelle estant nouvelle  
Qui tous les iours sautelle & renouuelle

Combien que lame soit du corps separee  
Touteffois nest sa lumiere esgaree  
Mais est veue en ciel/ z terre luyze  
Tant que clarte qui luist ne luy peut nuyze  
Autre epitaphe Et terra.

Dieux z deesses ont rauye ton ame  
Tres noble royne z reuerente dame  
Et lont ostee de terre/ z au ciel mise  
Et avecques les bienheurez assise  
De peur que auoient que la terre honnozee  
Ne fust par toy palsee z decozee  
Plus que le ciel/ z que par tes haultz ditz  
Par tes exemples ne feisse vng paradis  
De la terre/ z que tous tes subgetz  
Eusses rendus si prudens z discretz  
Et que tu eusses si fort aorne ta face  
De diuins biens/ que eusses remplis de grace  
Hommes z femmes z que par ton scaouir  
Paradis eussent voulu en terre auoir

Autre epitaphe Reginam.

Soubz ceste pierre repose z gist le corps  
De la royne anne/ dont sont records  
Toutes personnes/ enfans/ femmes/ z homme  
Mesmes tous ceulx qui les fleuyes de romme  
De iour en iour/ aussi frequentant ceulx  
Qui sont au ciel z aux lieux tenebreux  
Des abismes/ nul ne peult ignorer  
La mort de celle que dieu veult decozer  
Et qui auoit le cuer si net z munde  
Que congneue estoit par tout le monde

Et terra ce  
lum: dea ne  
virtutis ho  
noze  
Anna tue  
faceres: te  
rapuere dei

Regina la  
pis hic te  
git Anna.  
cetera no  
runt.  
Qui Tybe  
rin z R. S.  
quicqz Ache  
rota colunt

Et dolor. et  
lachryme  
z passim lu-  
gubris ami-  
ctus.

¶ grauis  
iteritus sit  
tuus Anna  
docent.

¶ Forma pu-  
dicitia. in te  
gritas. con-  
stancia veru.  
Simplicitas  
pietas. gra-  
tia. splendor  
honor.

¶ Iusticia. in  
geniu. gra-  
uitas. cle-  
mentia. sicut  
Anna Bri-  
tana tuo co-  
dita sunt tu-  
mulo.

¶ Forma  
decor. gra-  
uitas. pu-  
dor. inteme-  
ratus. hone-  
stas.

¶ Religio. et  
constans cu  
probitate  
fides.

### Autre epitaphe

Noble dame les larmes z les pleurs  
Les grans soupirs/les peines z douleurs  
Et le grant dueil que chascun de toy maine  
Les habitz noirs quon porte nous ramaine  
Et nous monstrent la frequente tristesse  
Le grant ennuy/z la grande destresse  
Que de ta mort sa z la chascun porte  
Sans que nulluy de ploier se deporte

### Autre epitaphe

Beaulte/bonte/prudence/integrite  
De cuer z corps/constance z amytie  
Simplicitate/verite z iustice  
Grace/pitie/honneur/splendeur/police  
Entendement/graute z science  
Sens z vertu/avec toute clemence

### Autre epitaphe

Toute personne remplye de feaulte  
De graute/beaulte/z loyaulte  
De honnestete/z de toute haultesse  
De constance/probite z noblesse  
Et toutes gens plains de religion  
De bonne foy/z de deuotion  
Tout peuple aussi ou amour/esperance  
Est trouuee/z faueur/z fiance  
Semblablement les gens plains de largesse  
Dintegrite/de couraige z saigesse  
Ceulx qui reluyent sur viuans par prudence

### Et dolor.

### Forma pudicitia

### Forma.



Sont iours z nuytz pernoctans en presence  
Sur ton tombeau gectans soupirs z plaintz  
Dõt de leurs pleurs sont ciel z terre plains  
Qui est augure z vng spectable insigne  
Que tu es celle qui es dicte la plus digne  
Destre plouree / que femme qui naquist  
Oncques de mere / car onc nulle ne acquist  
L'honneur destre deux fois royne de france  
**C** fatalles deesses grant oultrance  
Auez faicte / z grande crudelite  
Quant par enuye z infidelite  
Auez frappe si tres notable dame  
Pourquoy au ons fait separer son ame  
Dauec le corps / que auions nous commis  
Encontre vous que ait faillu que ayez mis  
Sur telle dame voz dars par malefice  
Raison pourquoy a vous commis ce vice  
Quant seulement vous auez mis sur vne  
Notable dame / la mort toute commune  
Auez faicte en france z sans faillir  
Fauldra pour vne maint a la mort saillir

Autre epitaphe

Condedit

La deesse lachesis apose  
Par son courage lasche z mal dispose  
La noble dame cy dessoubz par effort  
Ayant espoir perdre par dure mort  
Mille z mille hommes / z les faire passer  
Au moyen delle avec les trespassez

Autre epitaphe touchât la liberalite dicelle

O noble dame aps que le degre

(Hoc solū

Mobilitas  
amor spes  
et fiducia  
plebis.

Et fauor. z  
large gra  
p̄opta mas  
nus:

Integritas  
vis magna  
aimi. prudē  
tia splendor:

Ad tumulū  
lugent. An  
na Britāna  
tuum.

Funeris  
has merita  
es comites  
quam mar  
tia vidit

Frācia bis  
regni scep  
tra tenere  
sui.

Condidit  
hic Annam  
lachesis. dū  
diz sub vna

Mille z mil  
le aimas p̄  
dere morte  
cupit.

Hoc solum  
Anna fuit

abi dū mo-  
rererisacer  
bum.

Ql donare  
nichil post  
tua fata po  
tes.

Anna nihil  
doluīt mori  
ens: q̄ q̄ si-  
bi vidit

Ereptū do-  
nis muneri  
busq̄ locuz

Cor cuius  
iacet hic?  
regineq̄ et  
ducis Anne  
Corpus vbi  
est reliquū?  
Frācia cor-  
pus habet.  
Et cor cur  
iacet hic?  
vt ad angli  
ca p̄lia for-  
tes  
Brittonas  
extoto cor-  
de gerenda  
scuat.

De mort passas tu prins la mort en gre  
Excepte que tu eulx en ton courage  
Grant desplaisance que plus nul aduantage  
A tes seruans ne feroys a plaisir

Dont en mourant eulx le seul desplaisir

Autre epitaphe

Anna nichil.

Nulle tristesse ne eut la royne benigne  
En l'article de mort qui examine  
Rois/contes/ducz/sans y reseruez rien  
Fors que icelle pour vray congnoissoit bien  
Que apres sa mort nul bien ne purroit faire  
A ses seruans ne au peuple satisfaire  
Et quelle ne pourroit nulz guerdons rendre  
Lant au poure/au riche/comme au mendre

Autre epitaphe mis sur le cueur dicell  
lequel est enterre a Mantes

Cy gist le cueur de anne haulte princesse  
Royne de france/z de bretaigne, duchesse  
De haultesse z vertus ennobly  
Dont le corps est mis z ensepuely  
Dedans france pour estre leur benniere  
Leur enseigne/leur clarte/z lumiere  
Mais pourquoy esse que son cueur a cy mys  
Sinon quel prie aux bretons ses amys  
Et ses subiectz que aguissent leur courage  
De batailler/voire z a l'aduantage  
Sur les angloys mauuais fiers z iniques  
Qui de france sont ennemys anticques

¶ Finis.

